

제35회 고양시정포럼

고양 경제자유구역 추진 전략

시 간	내 용
14:00-14:05	개회 및 내빈소개
14:05-14:10	[개회사] 김현호 고양시정연구원장
14:10-14:20	[환영사] - 이용우 국회의원 - 홍정민 국회의원 - 한준호 국회의원
14:20-14:30	[축 사] - 이동환 고양특례시장 - 김영식 고양특례시의회 의장
14:30-14:40	행사 기념촬영
14:40-15:00	[발표1] 경제자유구역 추진의 성공요건과 시사점 - 장철순 국토연구원 명예연구위원
15:00-15:20	[발표2] 고양특례시 경제자유구역 추진 방향 - 김리영 고양시정연구원 연구위원
15:20-15:35	휴식 및 장내정리
15:35-16:35	[토론] (좌장: 강현수 前 국토연구원 원장) - 홍진기 산업연구원 명예연구위원 - 이영성 서울대 교수 - 기윤환 인천연구원 선임연구위원 - 조현석 서울신문 국장 - 최현선 명지대 교수
16:35-16:45	플로어 토론
16:45-16:55	폐회



김 현 호
고양시정연구원장

안녕하십니까? 고양시정연구원장 김현호 인사드립니다.

오늘 이용우 의원님, 홍정민 의원님, 한준호 의원님의 도움을 받아 의원님들과 함께 고양시정연구원이 대단히 중요한 세미나를 개최하게 되었습니다.

바쁜 일정 가운데서도 이 자리에 참석해 주신 이용우·홍정민·한준호 국회의원님, 그리고 이동환 고양특례시장님, 김영식 고양특례시의회 의장님께 감사를 드립니다.

그리고 오늘 행사의 좌장과 발표, 토론을 맡아주시는 장철순 국토연구원 명예연구위원님을 비롯하여 홍진기 산업연구원 명예연구위원님, 이영성 서울대학교 교수님, 기운환 인천연구원 선임연구위원님, 조현석 서울신문 국장님, 그리고 고양시정연구원 김리영 박사님께도 감사드립니다.

고양특례시는 인구 108만에 이르는 대도시임에도 불구하고 과밀억제권역, 개발제한구역, 군사시설 보호구역 등 각종 중첩규제에 묶여 있는 상황입니다. 행정구역의 178%에 이르는 지역이 규제로 묶여 있습니다. 아시다시피 베드타운에서 벗어나 글로벌 자족도시로 도약하기 위한 돌파구로써 경제자유구역 지정은 고양특례시의 생명줄과도 같습니다.

지난해 11월 고양특례시는 경기북부에서 최초로 경제자유구역 지정 후보지로 선정되었으며, 고양특례시가 경제자유구역으로 최종적으로 지정되면 외국투자기업, 국내 복귀기업, 첨단전략산업 기업 등에 세금감면과 규제완화, 경영활동 지원 등 다양한 인센티브 제공이 가능해 질 것으로 기대됩니다.

자족도시로 발돋움하고자 하는 고양특례시의 희망을 현실로 실현하기 위해 마련된 오늘 이 행사에서 경제자유구역의 지정을 앞당길 수 있는 보다 생산적인 논의가 이루어지길 바랍니다.

다시 이 자리에 참석해주신 모든 분들께 감사드립니다.

감사합니다.

고양시정연구원장 **김현호**



이 용 우
국회의원

안녕하십니까?

더불어민주당 고양시(정) 일산서구 국회의원 이용우입니다.

경제자유구역 시리즈 세미나 개최를 진심으로 축하드립니다. 오늘 고양특례시의 경제자유구역 지정 방안에 대한 활발한 논의를 통해 대내외 인지도를 높이고 기업 투자유치에 기여하는 데에 큰 역할을 하길 기대합니다.

경제자유구역은 혁신과 경제 성장을 촉진하고 기업들에게 투자와 발전의 기회를 제공합니다. 고양특례시가 경제자유구역을 추진함으로써 지역 경제에 새로운 활력을 불어넣고, 일자리 창출 및 혁신을 통해 지역사회와 국가 경제에 기여할 것입니다.

오늘 이 자리에 참석하신 모든분들은 고양특례시의 발전에 중요한 역할을 할 것입니다. 여러분의 의견과 제안, 그리고 협력은 고양시의 미래를 밝히는 데 큰 힘이 될 것입니다.

끝으로, 이번 세미나가 고양시의 경제적 발전과 대외 인지도 제고에 큰 도움이 되길 바라며, 여러분의 활발한 참여와 토론을 기대합니다. 저 또한 입법과 의정활동을 통해 이를 실현하기 위한 지원과 협력을 다하겠습니다.

감사합니다.

경기 고양시(정) 국회의원 **이용우**



홍 정 민
국회의원

안녕하십니까? 더불어민주당 고양시(병) 국회의원 홍정민입니다.

오늘 ‘고양 경제자유구역 지정을 위한 추진 전략’을 주제로 포럼을 개최하게 된 것을 진심으로 환영합니다. 오늘 행사의 작장을 맡아주신 강현수 전 국토연구원장님, 발표를 맡아주신 장철순 국토연구원 명예연구위원님, 김리영 고양시정연구원 연구위원님, 그리고 오늘 토론에 참여해주신 모든 분들께 깊은 감사를 드립니다.

고양시 지역경제 활성화를 통해 자족도시로 나아갈 방향을 마련하고자 오늘 이 자리에 모였습니다. 고양 경제자유구역 지정은 지역 경제의 발전을 가능케하여 일자리를 창출하고 경제적 안정을 확보하며, 나아가 고양특례시민이 더 나은 삶을 영위할 수 있도록 하는 중요한 걸음이 될 것입니다. 이를 위해 전략적 방향성과 구체적인 계획이 마련되어야 합니다.

지난달, 산업부가 경제자유구역 추가지정 요건을 강화하면서 경기도가 추진하고 있는 경제자유구역 지정이 한 때 무산될 위기 처했으나 이에 대한 빠른 대처를 통해 위기를 넘길 수 있었습니다. 고양 경제자유구역이 최종 지정될 수 있도록 산업부를 비롯한 관계 기관 등과 함께 긴밀히 협의해나겠습니다.

아무쪼록 오늘 포럼이 진행되는 동안 여러분이 함께 이 주제에 대해 논의하고, 아이디어를 공유하여 건설적이고 유의미한 전략방안이 도출될 수 있기를 바라며, 다시 한 번 오늘 포럼에 참석해주신 내빈 여러분들께 감사의 인사 올립니다.

감사합니다.

경기 고양시(병) 국회의원

홍정민



한 준 호
국회의원

안녕하십니까? 더불어민주당 고양시(을) 국회의원 한준호입니다.

제35회 고양시정포럼 : 고양 경제자유구역 추진 전략을 공동으로 주최하게 되어 매우 뜻깊게 생각합니다. 오늘 포럼을 함께 주최해주신 동료 의원님과 포럼의 좌장을 맡아 주신 강현수 전 국토연구원장님, 발표를 맡아주신 장철순 국토연구원 명예연구위원님, 김리영 고양시정연구원 연구위원님과 토론을 맡아주신 각계 전문가분들 진심으로 환영 하며 감사드립니다.

경제자유구역 지정은 과밀억제권역 완화 및 공업지역물량 확보와 더불어 우리의 지역경제에 새로운 역동성과 기회를 불러일으킬 수 있는 중요한 도전 과제입니다. 기업에 각종 혜택 및 금융 장려책을 제공할 수 있게 되어 투자를 유치하는 데 유리하며, 이로 인해 지역 경제가 활성화되고 궁극적으로 질 높은 고용 창출이라는 효과를 기대할 수 있습니다.

기업이 위치하기 좋고 직주근접을 이루어 근로자가 일하기 좋은 ‘잘 사는 좋은 도시’ 고양을 만들기 위해 오늘 이 자리는 매우 적실한 논의의 장입니다. 참석해주신 여러 전문가와 함께하는 이 포럼에서 건설적인 의견을 교환하고 협력을 기회를 찾아내는 등 고양시 경제 발전의 성공적인 추진 전략을 논의하는 뜻깊은 자리가 되길 바랍니다.

오늘 이 자리에 참석해주신 모든 분께 진심으로 감사드리며, 포럼이 성공적으로 진행되기를 바랍니다.

감사합니다.

경기 고양시(을) 국회의원 **한준호**



이 동 환
고양특례시장

반갑습니다. 고양특례시장 이동환입니다.

고양 경제자유구역 지정 추진 전략 마련을 위해 함께 뜻을 모아주신 국회의원님을 비롯하여 포럼에 참석해주신 도의원님, 시의원님, 여러 관련 전문가 분들께 깊은 감사의 인사를 드립니다.

108만 고양특례시의 가장 큰 현안은 도시의 자족 기능 강화라 할 수 있습니다. 수도권정비계획법 상 과밀억제권역, 군사보호구역, 개발제한구역이라는 삼중 중첩 규제에 갇혀 기업이나 교육·연구시설 등을 유치하는데 어려움이 있고 이로 인해 양질의 일자리를 창출하지 못해 고양시의 인재가 고양에서 흡수되지 못하고 결국 타지역으로 유출되는 악순환이 반복되고 있습니다.

이를 적극적으로 극복하고자 고양시가 내놓은 출구전략이 바로 ‘고양 경제자유구역 지정’입니다. 고양시가 경제자유구역으로 지정되면 국내외 다양한 기업과 산업을 유인할 강력한 인센티브를 갖게 되면서 양질의 일자리 창출과 도시 경쟁력 강화라는 선순환 구조를 만들어 낼 수 있기 때문입니다.

고양 경제자유구역 지정을 통해 우리 시가 강점을 지닌 바이오·방송영상·UAM(도심항공교통)·MICE(전시문화복합) 산업이 집약되고, 고양의 유능한 인재와 만나 하나의 산업 생태계를 조성함으로써 미래 고양의 잠재력을 일깨우는 원동력으로 작용할 것입니다.

오늘 세미나가 지금의 현실을 객관적인 눈으로 분석하고, 여러 문제점에 대한 해결 방안을 제시해, 고양 경제자유구역을 향해 한 걸음 더 다가가는 계기가 되길 바랍니다.

뜻깊은 자리에 함께해주신 내빈 여러분과 주제발표와 토론에 참여해 고견을 들려주실 전문가분들께 다시 한 번 진심으로 감사드립니다.

고양특례시장 **이동환**



김 영 식
고양특례시의회 의장

안녕하십니까, 고양특례시의회 의장 김영식입니다.

고양특례시 경제자유구역 지정 방안에 대한 심도 있는 논의를 위해 제35회 고양시정포럼이 열리게 되어 뜻깊은 날입니다. 귀한 시간을 내어 세미나에 참석해주신 여러분께 감사드립니다.

우리 고양시는 인구 108만 명의 경기 북부 최대 도시임에도 각종 규제로 발전이 저해되어 있습니다. 수도권 정비계획 등 각종 규제에 묶여 성장의 한계가 있는 고양시가 자족 도시로 나아가기 위해서는 경제자유구역이 지정이 필수 과제이며, 더 큰 도약을 위한 선결 과제입니다.

오늘 발제를 맡아주신 장철순 국토연구원 명예연구위원님과 김리영 고양시정연구원 연구위원님의 방향 제시를 토대로, 좌장인 강현수 전 국토연구원 원장님과 토론자 여러분의 확장적인 담론이 이어지기를 기대합니다. 변화된 글로벌 경제 환경 속에서 우리 고양시가 기업과 일자리 유치에 새로운 기회를 잡을 수 있도록 활발한 연구와 논의를 펼쳐 주십시오.

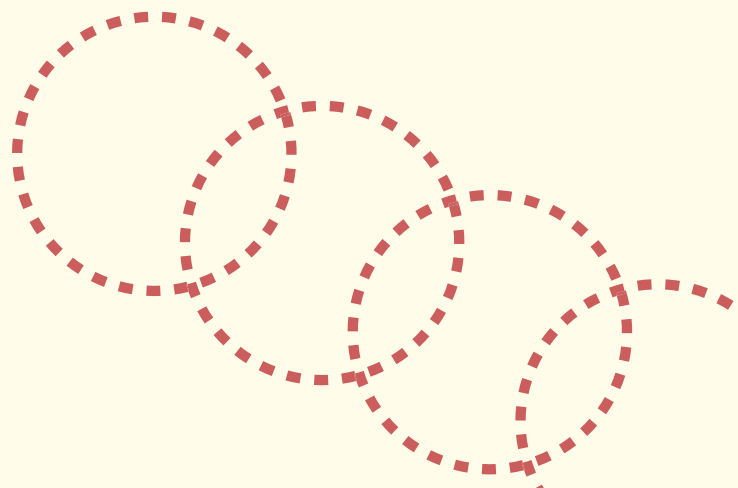
고양특례시의회 역시 현장 전문가의 목소리를 새겨듣고 정책과 예산에 고견이 반영될 수 있도록 세심하게 살피겠습니다.

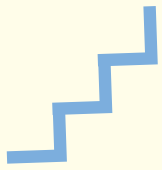
감사합니다.

고양특례시의회 의장 **김영식**



제35회
고양시정포럼

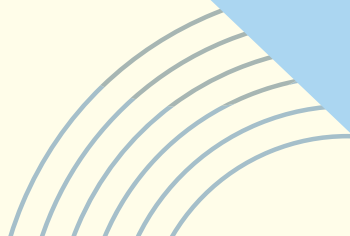
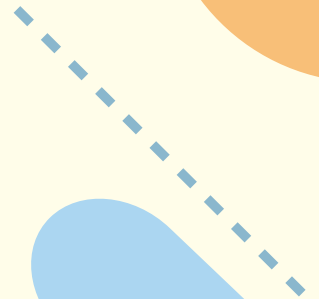




발표 1

경제자유구역 추진의 성공요건과 시사점

- 장철순 국토연구원 명예연구위원



2023. 09. 19

경제자유구역 추진의 성공요건과 시사점

국토연구원 장철순



목 차

- I. 경자구역 현황
- II. 경기경자구역 활성화 방안

I. 경자구역 현황

1. 경제자유구역 현황
2. 기본계획 및 지정기준
3. 경기경제자유구역 현황

1. 경제자유구역 현황

■ 경자구역 개념

- [개념] 외국인 투자기업의 경영환경과 외국인의 생활여건을 개선하기 위하여 조성된 지역(경자법 제2조제1호)
 - 기업의 경제활동 자율성과 투자를 최대한 보장하여 국내 및 외국인 투자를 적극적으로 유치하기 위한 특별경제구역
 - 산업·상업·물류·주거단지가 어우러진 복합 비즈니스도시 조성을 목표로 함
- [절차] 시·도가 수립한 개발계획을 경제자유구역위원회에서 확정, 지정·고시 하고, 지구개발 및 정주여건 조성, 투자유치 진행

경제자유구역 추진의 성공요건과 시사점

- 장철순 국토연구원 명예연구위원

1. 경제자유구역 현황

지원제도

- [외국인투자 인센티브] 규제완화, 정주여건, 조세감면, 입지지원 등 제공
 - [규제완화] 노동·경영 관련 특례 및 외국인전용 카지노, 일정금액 이하 외국환거래 무신고 등
 - [정주환경] 주거단지, 외국인 학교·병원 설립 허용 등
 - [개발사업] 개발부담금 등 7개 부담금 감면 및 진입도로 및 내부도로 등 기반시설 국비 지원
 - [조세감면] 외투기업 업종별(제조업, 관광업, 물류업, R&D)로 투자규모에 따라 법인·소득세, 관세, 지방세 감면
 - [입지지원] 국공유지 임대 및 임대료 감면
 - [구역 지정] 수도권 내 과밀억제권역도 신규 지정 가능, 지정 후 성장관리권역으로 전환

5

1. 경제자유구역 현황

경자구역 지정 현황

	구 분	지정일	사업기간	현재 면적	지구
• 인천, 부산·진해, 광양만권, 황해, 대구·경북, 새만금·군산, 충북, 동해안권, 광주, 울산 등 총 10개 지정	인천	2003. 8	2003~2030	122.43km ²	32
	부산·진해	2003.10	2004~2025	51.06km ²	23
	광양만권	2003.10	2004~2023	69.57km ²	6
• 황해경자구역은 경기경자구역으로 변경(2020년)	경 기	2008. 5	2008~2027	5.24km ²	3
• 2018년 새만금·군산 경자구역 해제로 현재 9개 조성·운영 중	대구·경북	2008. 5	2008~2022	18.45km ²	8
	동해안권	2013. 2	2013~2024	4.47km ²	5
	충북	2013. 2	2013~2022	4.88km ²	4
• 대전·세종, 충남 등 경자구역 지정 준비 중	광주	2020.6.	2020~2025	4.37km ²	4
	울산	2020.6.	2020~2030	4.70km ²	3
• 일부 경자구역은 추가 지정 준비 중	합 계			275.25km ²	99

6

1. 경제자유구역 현황

경자구역 지정 현황

- 4차(2003, 2008, 2013년, 2020년)에 걸쳐 지정된 경제자유구역의 전체 면적은 약 580 km^2 였으나 여러 차례의 지정 해제에 따라 현재는 275 km^2 로 축소
- 2022년 면적기준으로 개발완료 및 개발 진행중인 면적은 약 89%
- 개발이 진행되지 않는 면적은 약 29 km^2 로 전체 면적의 11%에 달함

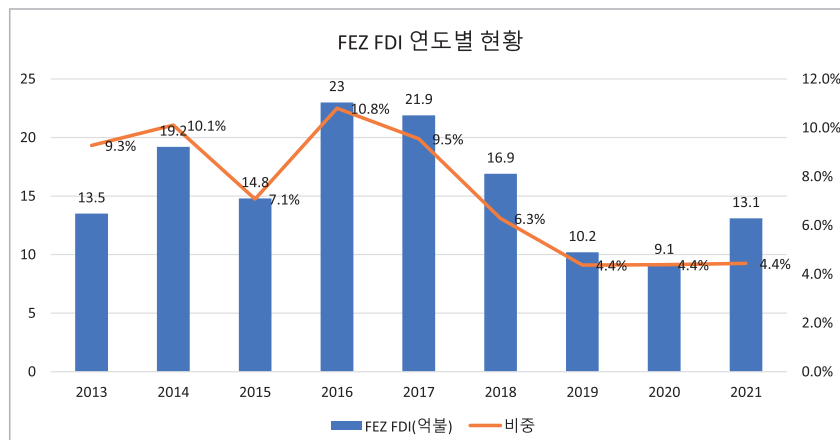
구분	합계 (a)	개발완료 (b)	개발 진행중 (c)	미개발			개발률 ((b+c)/a,%)
				소계	실시계획 미수립	사업시행자 미지정	
지구수	99	44	41	14	12	2	-
면적 (km^2)	275.25	80.86	162.11	29.28	23.26	6.02	89.25

7

1. 경제자유구역 현황

외국인 투자유치 현황

- 21년 기준 경자구역에 유입된 FDI는 신고기준으로 13.1억달러이며 이는 국내 전체의 4.4%에 해당함



8

경제자유구역 추진의 성공요건과 시사점

- 장철순 국토연구원 명예연구위원

1. 경제자유구역 현황

외투기업 현황

- 2021년 말 기준 외투기업 사업체는 456개로 이는 전국 외투기업 1,342개의 34%를 차지

연도	인천	부산진해	광양만권	대구경북	충북	동해안권	경기	울산	광주	합계	전국	전국비중
2017년	135	132	29	16	4	-	-	-	-	316	770	41.0%
2018년	146	136	31	19	4	-	-	-	-	336	902	37.3%
2019년	156	132	36	21	4	-	-	-	-	349	955	36.5%
2020년	171	148	37	23	6	-	3	2	-	390	842	46.3%
2021년	206	168	38	28	9	-	3	4	-	456	1,342	34.0%

9

1. 경제자유구역 현황

일자리 현황

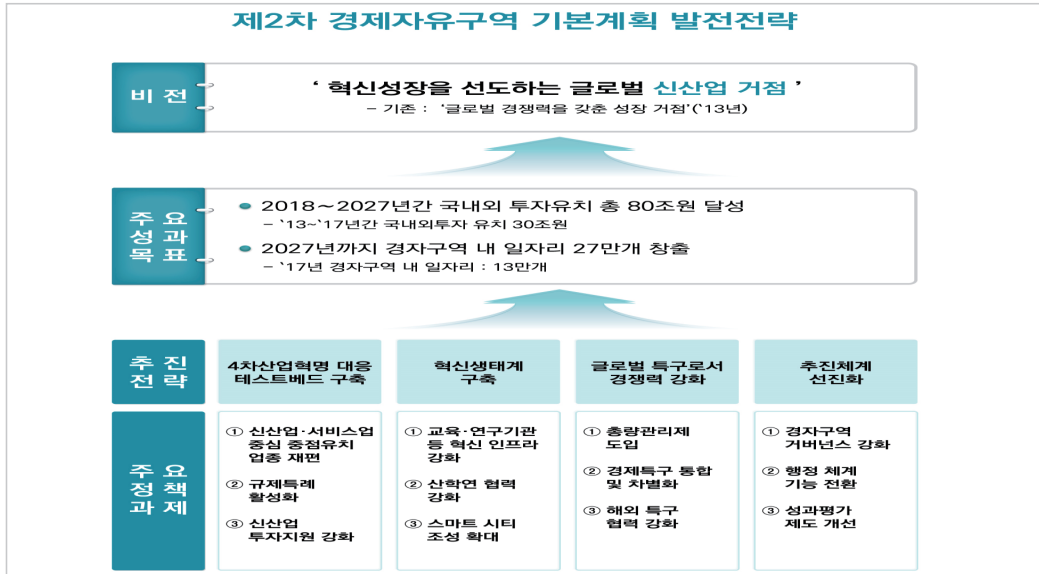
- 경자구역 내 일자리 수는 21만명 수준으로 매년 증가하는 추세를 보임
- 외투기업 고용이 전체 고용에서 차지하는 비중은 평균 21%, 인천, 부산진해 20%, 충북, 광양만권은 10% 수준임

연도	인천	부산진해	광양만권	대구경북	충북	동해안권	경기	울산	광주	전체
2017년	80,724	41,221	12,295	15,167	1,074	288	-	-	-	150,769
2018년	92,751	42,666	13,358	16,936	1,291	97	-	-	-	167,099
2019년	103,693	40,981	16,860	19,791	1,587	62	-	-	-	182,974
2020년	104,114	45,820	17,592	22,591	2,781	55	307	2,079	-	195,339
2021년	96,641	56,666	19,479	29,888	3,756	56	393	2,096	1,048	210,023

10

2. 기본계획 및 지정 기준

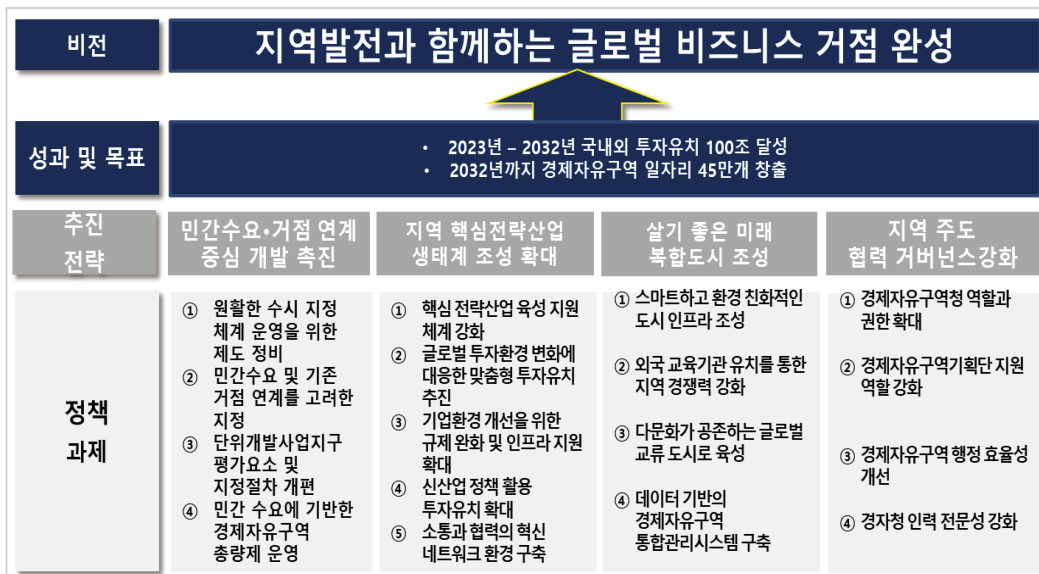
제2차 경자구역 기본계획



11

2. 기본계획 및 지정 기준

제3차 경자구역 기본계획 : 최종 보고자료



12

경제자유구역 추진의 성공요건과 시사점

- 장철순 국토연구원 명예연구위원

2. 기본계획 및 지정 기준

경자청별 핵심전략산업(2020년)

경자청	종합	핵심전략산업
인천	4개 산업, 56개 코드	바이오·헬스케어, 스마트제조, 항공·복합물류, 지식·관광 서비스
부산진해	4개 산업, 56개 코드	복합물류, 스마트수송기기, 첨단소재·부품·장비, 바이오·헬스케어
광양만	4개 산업, 50개 코드	기능성화학, 그린에너지, 금속소재·부품, 물류운송
경기	4개 산업, 26개 코드	미래모빌리티, 의료·바이오, 수소에너지, 물류·컨벤션
대구경북	3개 산업, 49개 코드	ICT·로봇, 의료·바이오, 미래모빌리티
동해안	3개 산업, 40개 코드	휴양형관광·레저, 수소에너지, 첨단소재·부품
충북	4개 산업, 51개 코드	바이오헬스, 스마트IT부품, 항공모빌리티, 에너지소재·부품
광주	3개 산업, 53개 코드	미래형자동차, 스마트에너지, AI융복합
울산	3개 산업, 54개 코드	미래모빌리티, 미래화학신소재, 수소·저탄소에너지

13

2. 기본계획 및 지정 기준

지정 시 평가요소 및 배점

평가항목		세부지표(배점, 총 100점)
경자구역 기본계획 부합여부	경제자유구역 비전·목표	국가 산업·지역정책 연계 계획(10)
	기본계획 부합성	발전전략 평가(10)
	혁신생태계 조성	혁신생태계 조성계획(5)
경자범상 지정요건	기업입주 수요	개발수요(10), 기업 입주여건(5), 국내외 투자유치(10)
	토지이용 및 인구수용	복합개발 용지 활용도, 인구수용 적정성(5)
	부지 및 기반시설	부지확보 계획(5), 기반시설 조성계획(5), 조기실현 가능성(5)
	개발경제성	토지조성원가(5), 개발효과(10)
	자금조달계획	재원계획 실현가능성(10)
	기타	추진체계(5)

14

2. 기본계획 및 지정 기준

지정 절차

- 정기적인 지정 → 수시 신청 및 지정체제로 전환
- 지정절차 간소화 : 시도 일괄 공모 후 후보지 선정 방식 탈피
- [신청전] 사전 자문(시·도, 경자청 요청 시)
- [신청후] 신청 전 사전 절차 이행 여부, 개발계획 등 제출 서류의 적정성 검토
⇒ 경자위 보고 및 관계부처 협의 ⇒ 평가단 평가 실시 ⇒ 경자위 심의 등 절차 규정
- 사전 절차 이행 : 사전 자문 → 지정신청 → 관계부처 협의 → 영향평가 등

15

3. 경기경제자유구역 현황

지정 현황

- 2008. 5월 최초 황해경제자유구역으로 충남과 공동으로 지정 후 2020년에 경기경제자유구역으로 단독 변경 후 시흥배곧지구 추가 지정
- 제조·물류(평택 포승(BIX)지구), 유통·상업 복합개발(현덕지구), 연구·실증(시흥 배곧지구) 등 3개 지구, 5.24^{km²} 지정

지구명	면적	사업기간	중점유치업종	비고(사업시행자)
평택포승(BIX)지구	2,046천 ^{m²}	2008~2020년	자동차부품, 물류, 전자, 화학 등	경기주택도시공사 평택도시공사
현덕지구	2,316천 ^{m²}	2008~2021년	유통, 상업, 주거, 관광, 의료 등	미정
시흥배곧지구	878천 ^{m²}	2020~2027년	무인이동체 R&D, 교육, 의료 등	시흥시, 서울대학교



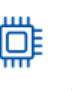




16

경제자유구역 추진의 성공요건과 시사점

- 장철순 국토연구원 명예연구위원

3. 경기경제자유구역 현황




■ 평택 포승(BIX)지구

위치	평택시 포승읍 희곡리 일원
면적	2,046천㎡(62만평)
사업기간	2008년 ~ 2020년
사업비	7,702억원(국140,지140,민7,422)
개발계획	산업시설, 물류시설, 상업시설(호텔, 판매시설), 정주시설(단독, 공동, 행복주택)
사업시행자	경기주택도시공사 80% 평택도시공사 20%
주요 입주업종	<div>        </div> <div> <자동차 부품> <화학> <전자> <기계> <전기> <기타 운송장비> <물류> </div>

17

3. 경기경제자유구역 현황


■ 평택 현덕지구

위치	평택시 현덕면 장수리, 권관리, 포승읍 신영리 일원
면적	2,316천㎡(70만평)
사업기간	미정
사업비	미정
개발계획	유통시설, 상업시설, 정주시설
사업시행자	민간사업자 공모 통해 결정
주요 입주업종	<div>    </div> <div> <유통시설> <상업시설> <주거시설> </div>

18

3. 경기경제자유구역 현황

■ 시흥 배곧지구

위치	시흥시 배곧동 일원
면적	88만㎡(27만평)
사업기간	2020년 ~ 2027년
사업비	1조 6,681억원(국1,397,지2,192,민13,092)
개발계획	무인이동체, 바이오·의료 연구클러스터 조성
사업시행자	서울대학교, 시흥시
주요 입주업종	<div>    </div> <div> <R&D시설> <4차산업 제조기반> <육해공 무인 이동체> </div>

19

3. 경기경제자유구역 현황

■ 인센티브 : 세제 등

국내 기업	법인세·소득세(감면) : 4년간 100%, 이후 2년간 50%
	취득세(감면) : 22년말까지 75%
	재산세(감면) : 5년간 35%
외투기업	관세(면제) : 5년간 100%
	취득세(감면) : 7년간 85%, 이후 3년간 50%
	재산세(감면) : 평택 15년간 85%, 시흥 10년간 75%, 이후 5년간 50%

20

경제자유구역 추진의 성공요건과 시사점

- 장철순 국토연구원 명예연구위원

3. 경기경제자유구역 현황

인센티브 : 입지지원(외투입지)

임대	국·공유지에 대해 50년 범위내 임대 가능
	임대료 감면은 토지 가액에 10/1,000 이상 요율을 곱하여 산출한 금액
매입	(국·공유재산)조성원가에 매각, 수익계약으로 가능

인센티브 : 현금지원

구분	주요내용
대 상	외투비율 30% 이상인 외투기업 대상으로 협상을 통해 지원 - 신기술 수반, 대규모 고용창출, R&D 센터 등 투자시 투자금액의 30%(R&D 40%) 한도내 자금 지원
지원내용	공장시설 설치비, 연구시설 설치비, 고용보조금, 교육훈련보조금 등 지원

21

3. 경기경제자유구역 현황

인센티브 : 기타지원

구분	주요내용
수도권정비계획법 적용 배제	입주 외국인 투자기업에 대하여 수도권정비계획법 제7조(과밀억제권역의 행위제한), 제8조(성장관리권역의 행위제한), 제12조(과밀부담금의 부과 징수), 제18조(인구집중유발시설 총량규제) 및 제19조(대규모 개발사업에 대한 규제)를 적용 배제
노동규제 완화	장애인 등 의무고용 배제, 파견근로자 기간 및 대상 업무 규제 배제, 무급휴가 허용 등
외환거래 자유	경상거래에 따른 대가를 외환으로 직접 지급할 수 있음(2만 달러 이하)
행정 절차 지원	각종 계획 수립 등의 의제, 각종 인허가 등의 의제

22

3. 경기경제자유구역 현황

수정법 배제 내용

구분	주요내용
수정법 제7조 (과밀억제권역의 행위제한)	학교, 공공 청사, 연수 시설, 그 밖의 인구집중유발시설의 신설 또는 증설, 공업지역의 지정 제한
수정법 제8조 (성장관리권역의 행위제한)	학교, 공공 청사, 연수 시설, 그 밖의 인구집중유발시설의 신설·증설이나 그 허가 제한
수정법 제12조 (과밀부담금의 부과 징수)	과밀억제권역에서 인구집중유발시설 중 업무용 건축물, 판매용 건축물, 공공 청사 등 건축물을 건축하는 자는 과밀부담금 부과
수정법 제18조 (총량규제)	공장, 학교 등 인구집중유발시설의 신설 또는 증설의 총허용량(總許容量)을 정하여 이를 초과하는 신설 또는 증설을 제한
수정법 제19조 (대규모 개발사업에 대한 규제)	수도권에서 대규모개발사업을 시행하는 경우 개발 계획을 수도권정비위원회의 심의를 거쳐 국토교통부장관과 협의하거나 승인을 받아야 함

23

II. 경기경자구역 활성화 방안

1. 경제자유구역 개발전략

2. 활성화 방안

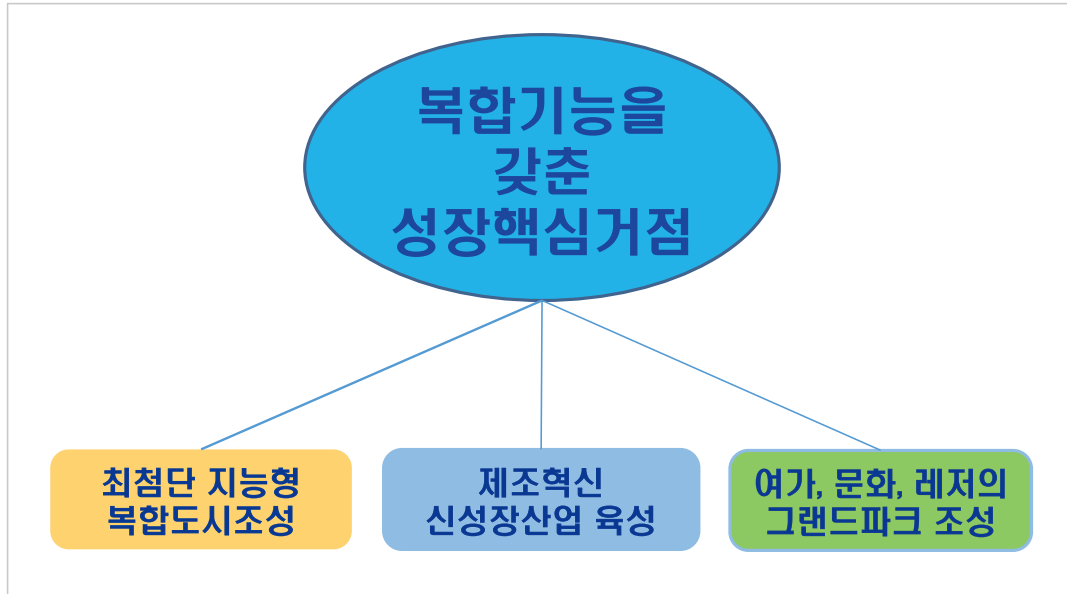
3. 주요 검토사항

경제자유구역 추진의 성공요건과 시사점

- 장철순 국토연구원 명예연구위원

1. 경제자유구역 개발전략

기본방향



25

1. 경제자유구역 개발전략

도입기능



26

1. 경제자유구역 개발전략

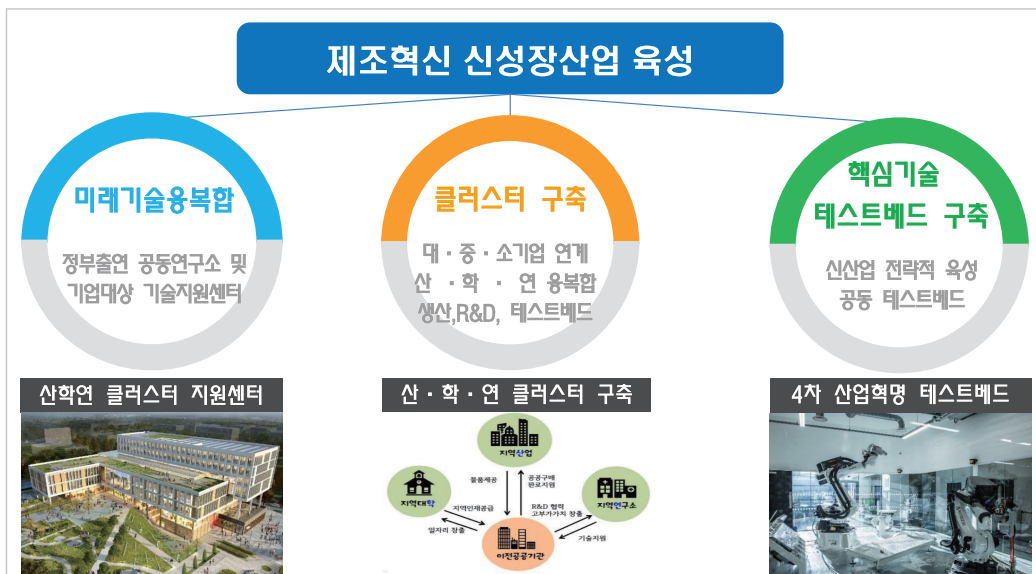
도입기능



27

1. 경제자유구역 개발전략

도입기능



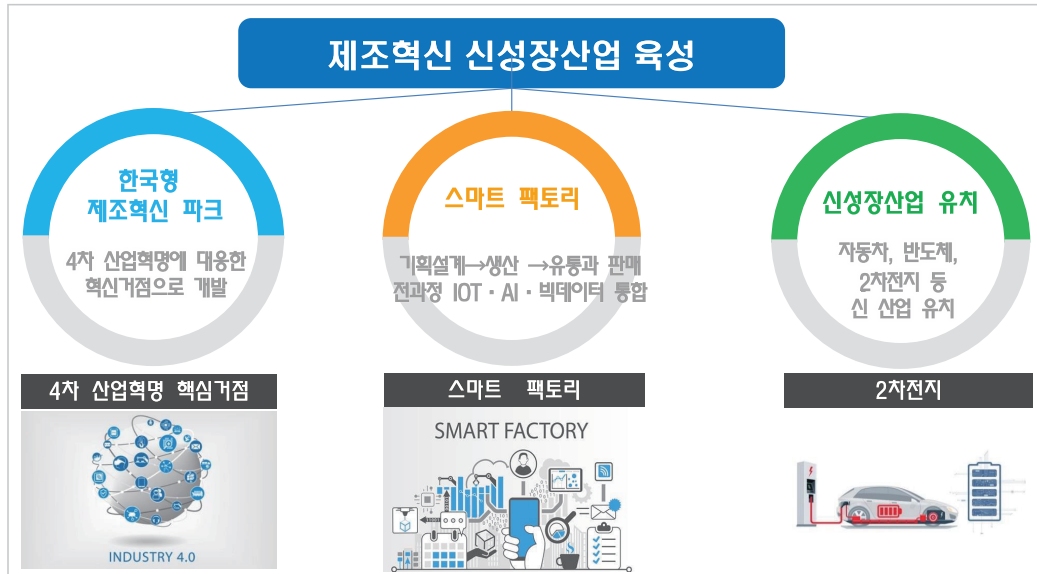
28

경제자유구역 추진의 성공요건과 시사점

- 장철순 국토연구원 명예연구위원

1. 경제자유구역 개발전략

도입기능



29

1. 경제자유구역 개발전략

도입기능



30

2. 활성화 방안

■ 신산업 육성

- 중앙정부의 미래전략산업, 지역의 집적산업 집중 육성
- 창조계급 유치 및 인재육성
- 창업활성화 및 통합적인 지원체계 마련
- 기존 산업단지 활성화

■ 기업 유치 및 육성

- 거점기업 유치
- 지역기업 육성(Economic Gardening)

31

2. 활성화 방안

■ 혁신생태계 구축

- 네트워크 허브기능 강화
- 기업성장지원 플랫폼 구축
- 네트워크 브로커링 프로그램 구축
- 유치산업 관련 지원 및 실증기관 유치
- 유치산업 관련 국책연구기관
- 대학, 전문대학원 유치
- 지자체 전문연구기관 신설
- TP, 생산기술연구원 등 기업 지원 및 연구기관 유치 및 설립

32

경제자유구역 추진의 성공요건과 시사점

- 장철순 국토연구원 명예연구위원

2. 활성화 방안

지능형 기반시설 공급

- 스마트 기반시설 공급
- 스마트 기반 혁신플랫폼 구축
- 지역-기업 통합형 스마트시티 조성
- 근로자 중심의 스마트환경 조성
- 스마트그린산업단지 조성
- 데이터 기반의 스마트 통합관리시스템 구축

33

2. 활성화 방안

토지공급 활성화

- 단계별 토지공급
- 수요대응형 토지공급
- 앵커기업 특화 토지공급

통합적 지원(공간 + 세제 + 금융)

- 공간 · 세제 · 금융 등 통합 지원
- 정부 · 지자체 주도의 공공지원기능 공급
- 맞춤형 기업지원

34

3. 주요 검토사항

■ 핵심전략산업 선정

- 경자청별별 핵심전략산업과의 차별성 확보
- 경기경자구역 지구별 유치산업과의 차별성 및 연계성
- 정부 및 지자체의 미래전략산업 유치 방안

■ 경기경자구역 내 지구간 연계

- 경기경자구역 타 지구와 차별성 확보를 위한 기능 설정
- 경기경자구역 지구와의 통합적인 혁신생태계 조성
- 경기경자구역 지구와의 연계 및 시너지 극대화
- 지구간 장거리 극복방안(평택-시흥-안산-고양)

35

3. 주요 검토사항

■ 국토균형발전 논리

- 수도권 지정으로 인한 국가균형발전 역행에 대한 극복 논리
- 국가발전의 거점이면서 지역의 연계협력 강화방안 마련
- 유치업종, 기능 등은 수도권에서만 가능하다는 논리개발

■ 과밀억제권역 지정논리

- 과밀억제권역 지정으로 인한 수정법상 과밀억제권역 목적과 불부합 극복 논리
- 경기북부지역의 개발 필요성

36

경제자유구역 추진의 성공요건과 시사점

- 장철순 국토연구원 명예연구위원

3. 주요 검토사항

■ 추가지정 필요성

- 현덕지구 등 기존 경자구역 활성화 방안 마련
 - 포승, 현덕, 배곧 등 기존 경제자유구역의 활성화 방안 마련
 - 특히 현덕지구의 사업시행자 확보 및 활성화 방안 적극 검토
- 추가지정 필요성
 - 전국적인 미개발, 미분양 문제와 경기경제자유구역 확대의 필요성 근거 필요

37

국토연구원 KRIHS

감사합니다.

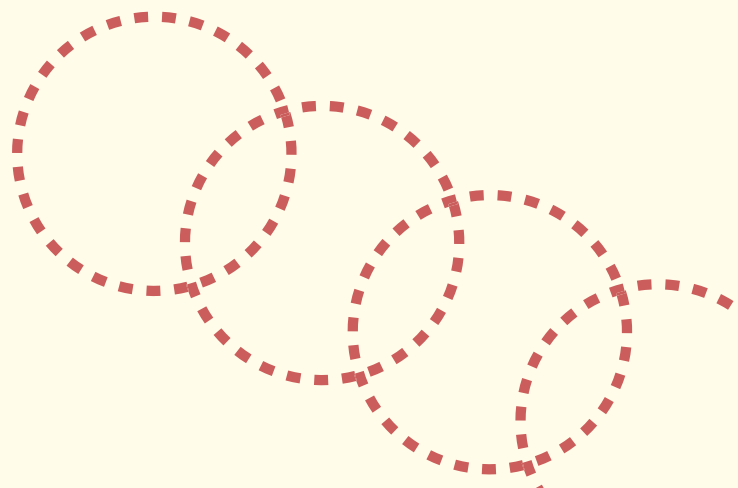


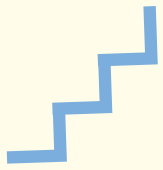
내용은 발표자 개인의 의견임을 밝혀 둡니다.

제35회
고양시정포럼



제35회
고양시정포럼

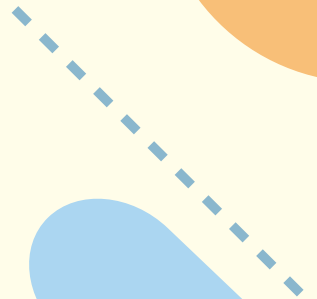




발표 2

고양특례시 경제자유구역 추진 방향

- 김리영 고양시정연구원 연구위원



고양특례시 경제자유구역 추진 방향

- 김리영 고양시정연구원 연구위원

[제35회 고양시정포럼]

미래를 바꾸는 힘! **고양**

고양특례시 경제자유구역 추진 방향

2023. 9. 19.

GYRI 고양시정연구원 김 리 영
GOYANG RESEARCH INSTITUTE



고양특례시
경제자유구역 추진 방향

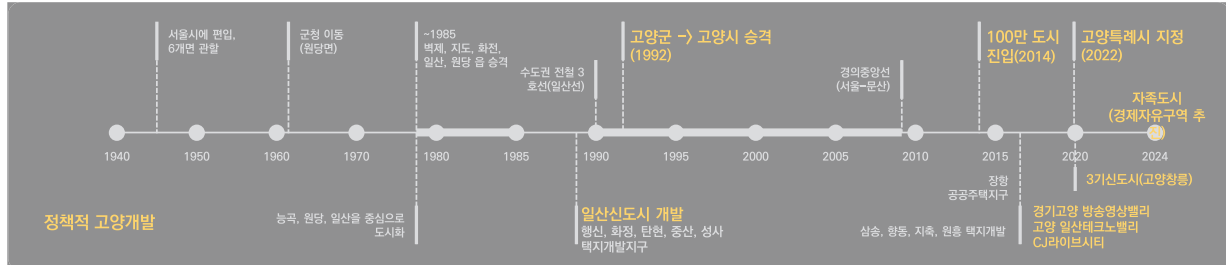
CONTENTS

1	추진 배경과 필요성	03
2	추진 전략과 내용 정책연계, 혁신생태계조성, 핵심전략산업	07
3	조기 지정과 성과 창출을 위한 전략	22

1. 추진배경

경기 북부 유일의 특례시, 고양

일산신도시 개발과 시승격, 대규모 공공주택건설은 고양특례시 성장의 발판



1. 추진배경

미래 글로벌 허브의 성장 잠재력 보유

우수한 지정학적 위치와 접근성, 우수한 정주여건과 인프라, 창의인재 집적

우수한 지정학적 위치와 광역 교통

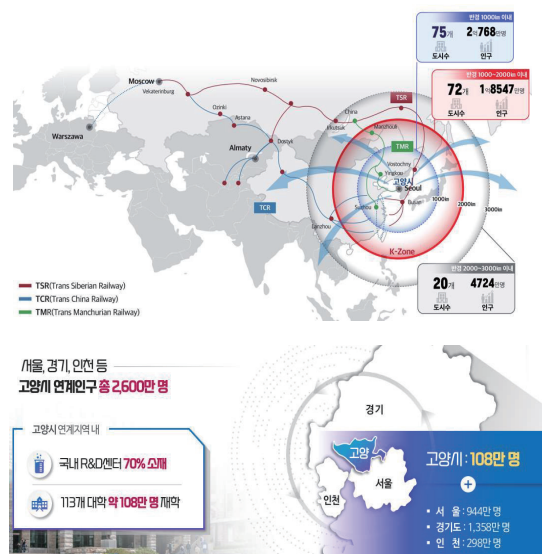
- 동북아-유럽과 연결되는 지리적 요충지 / 유라시아 진출의 출발지
- 김포공항, 인천공항 / 경인항, 인천항
- 제1,2자유로, 수도권 제1,2순환도로 / GTX-A, 3호선, 경의선, 대곡소사선

뛰어난 정주여건 및 인프라

- 한강변과 북한산 등 자연경관, 1기 신도시 대표 도시로 풍부한 인프라 보유
- 국내 최대 전시컨벤션센터 '킨텍스', 국립암센터 등 6개 종합병원
- EBS, MBC, SBS, JTBC, 빔마루 방송지원센터 등 방송-미디어-문화

우수 인력과 풍부한 배후 수요

- 고양시 108만을 포함 수도권 경기, 서울, 인천 총 2,600만명
- 대한민국 4위의 창의인재 집적 도시, 높은 청년인구 비율과 생산가능인구



고양특례시 경제자유구역 추진 방향

- 김리영 고양시정연구원 연구위원

05/28

1. 지정 필요성 고양특례시의 풍부한 자원 & 잠재력 활용 경기북부 동반성장과 경기도의 균형발전

중복 규제로 인한 성장 정체, 특례시 위상에 비해 낮은 경제력

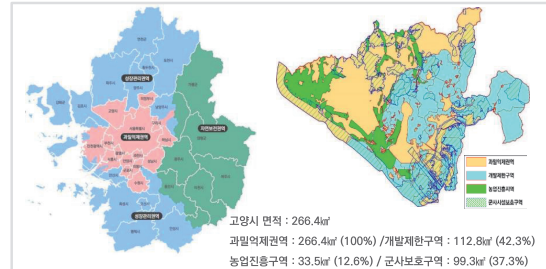
- 고양시 인구는 108만 경기도 인구의 7.9%, GRDP는 4.5%
- 고양시 중첩규제로 산업 및 기업유치, 산업단지(공업지역) 확보 한계
- ※ 고양시 전역이 과밀억제권역, 군사시설보호구역, 개발제한구역 등 중복 규제

무너진 직-주 균형(job-housing balance) 회복 필요

- 통근시간 경기도 평균 38.9분, 고양시 44.3분, 행정구 단위 고양 일산서구 47.7분. 경기도내 최장 통근시간 기록

경기북부 동반성장을 위한 경기북부 신 전략 거점 마련 필요

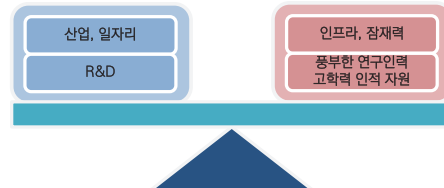
- 경기남부 상위 3개 도시(화성, 성남, 용인) GRDP 162조원, 한강 이북 10개 도시 85.6조원의 약 2배
- ※ 파주, 김포, 양주, 의정부 등 고양시 연계 인구 총 452만명 → 인근지역 동반성장가능한 중심 도시



정부의 공공주택 공급, Job-Housing 미스매칭

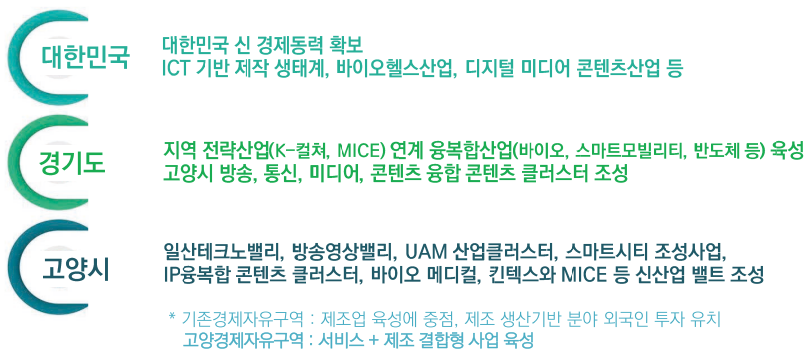


풍부한 인적 자원 & 인프라를 활용한 산업생태계 조성, 투자유치

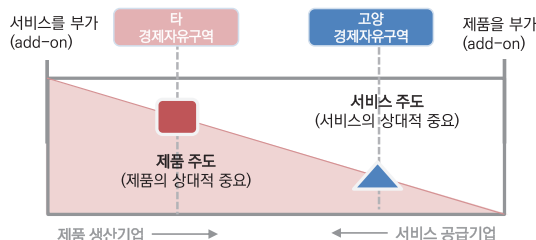


06/28

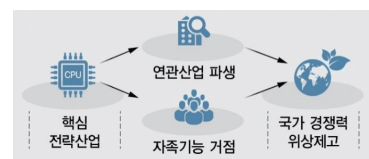
1. 지정 필요성 국가 차원의 경쟁력 강화를 위한 혁신거점 육성 신산업육성, 초격차 확보 등 국가경쟁력 강화를 위한 글로벌 특구



* 기존경제자유구역 : 제조업 육성에 중점, 제조 생산기반 분야 외국인 투자 유치
고양경제자유구역 : 서비스 + 제조 결합형 사업 육성



핵심 전략산업 & 연관산업 연계



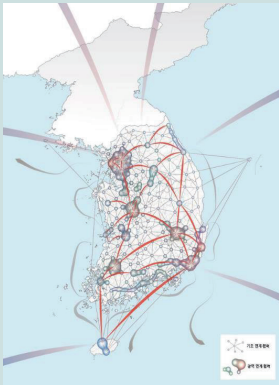
2. 정책 연계

상위계획에 부합하는 산업 거점 조성

수도권 글로벌 혁신허브, 경기북부 신산업 거점

국토종합계획

- 고양시 주변 대도시와 광역 연계협력을 통한 스마트 국토 구상 → 대도시권의 글로벌 경쟁력 강화
- 서울~인천·경기 간 모빌리티 제고
- 마곡~김포공항 등 국제거점 육성 및 연계 강화
- 혁신과 신산업 창출을 위한 스마트시티 조성 등



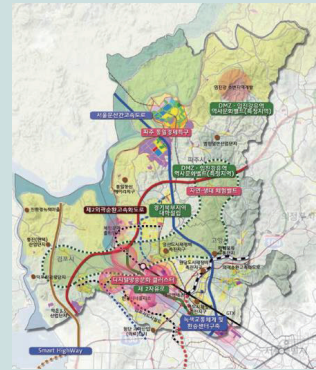
수도권 정비계획

- 글로벌 경제도시로 육성하기 위한 글로벌 혁신허브
- 인천을 중심으로 한 국제물류, 첨단산업단지 및 인접 파주 등 평화경제 벨트의 중심



경기도 종합계획 (경의권)

- 한강축을 따라 디지털, 방송, 영상기능 연계 '방송·통신·미디어·콘텐츠 융합 콘텐츠 클러스터' 조성
- 경기북부 신산업 거점 조성을 위한 일산테크노밸리, 방송영상밸리 등 조성



2. 정책 연계

정부의 성장 전략과 연계한 新산업 전략

신성장 4.0 전략 15대 프로젝트 中

- 고양시 경쟁력, 성장기반 확보한 산업
- 산업간 연관, 파급효과 높은 산업
- 파주, 김포 등 경기 북부 연계, 클러스터 형성 가능한 산업



(신기술) 미래 개척: 미래형 모빌리티, 미래의료 핵심기술

(신일상) 디지털:

- 신물류 및 식품 등 스마트 농업: 도심형 복합수직농장, 스마트팜 및 푸드테크 등
- 탄소중립도시(Net-Zero City), 스마트그리드

(신시장) 초격차 확보:

- 바이오, K-컬처융합 관광, 한국의 디즈니 육성 등

新성장 4.0 전략

④ (新성장 4.0) 미래산업 중심 성장(23-) : "국민소득 5만불, 초일류국가 도약"

3대 분야 15대 프로젝트

	(新기술) 미래 분야 개척	(新일상) Digital Everywhere	(新시장) 경쟁을 넘어 초격차 확보
도전과제	미래 기술 선제 확보로 신성장동력 확충	디지털 기술혁신을 일상 속 변화로 연결	신산업 전략을 통해 전략분야 초격차·신격차 창출
프로젝트	<ul style="list-style-type: none"> 미래형 모빌리티 독자적 우주탐사 양자 기술 미래의료 핵심기술 에너지 신기술 	<ul style="list-style-type: none"> 내 삶 속의 디지털 차세대 물류 탄소중립도시 스마트 농업 스마트 그리드 	<ul style="list-style-type: none"> 전략산업 No.1 달성 바이오 혁신 K-컬처 융합 관광 한국의 디즈니 육성 빅딜 수주 릴레이
	인프라 정비		
	① R&D 체계 개편 ② 인재 양성 ③ 글로벌 협력 ④ 금융 지원 ⑤ 규제 혁신		

고양특례시 경제자유구역 추진 방향

- 김리영 고양시정연구원 연구위원

09/28

2. 정책 연계 경제자유구역의 투자 활성화 필요

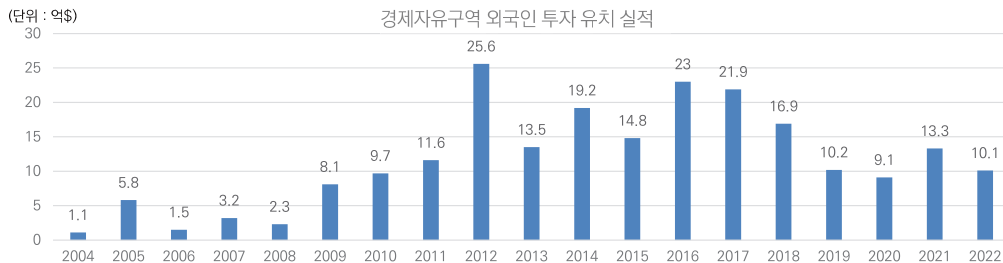
경제자유구역 입주 기업체 수는 2022년 기준 7,124개사, 경기도 16개사 (고용규모 5인 이상)

경제자유구역 기업 사업체 입주 현황('21년)

	인천	부산진해	광양만권	대구경북	충북	동해안권	경기	울산	광주	합계
국내	3,275	1725	607	877	74	3	13	70	24	6,668
외투	206	168	38	28	9	0	3	4	0	456
합계	3,481	1,893	645	905	83	3	16	74	24	7,124

(외국인투자) '10년 이후 연 10억불 수준 이상 외국인 투자 유치, '22년까지 총 215.4억불 유치 (우리나라 FDI의 약 6.5%)

※ 국내기업투자 2017~2021년 21.4조원 투자, 꾸준히 고용 증가 2017년 15.1만명 → 2021년 21만명



10/28

2. 정책 연계 제3차 경제자유구역 기본계획(안)

3차 경제자유구역 기본계획안 (2023.6월)

- 글로벌 산학연 협력모델 구축, 경제자유구역을 스마트하고 친환경적이며 다양한 문화가 공존하는 국제도시로 조성
- 민간 수요 적극 반영, 지역 수요 적기 대응 가능한 수시지정 제도 활성화
- 총량관리제를 탄력적 운영, 경제자유구역 무분별한 지정 확대 방지
 - 360km² 이내인 총량을 유지하되, 현재 면적(273km²)은 조정 가능
 - 기존 경제자유구역에 미개발·미분양 용지가 전체 면적의 10% 이상 or 단위 개발사업지구 면적 30% 이상인 경우 추가 지정 제한

국내 경제자유구역 현황 ※2023년 6월 기준

(자료: 경기도)

구분	위치	지정일	면적	개발률
인천	연수·중구·서구	2003년 8월 11일	122.44km ²	91.6%
부산·진해	부산 강서, 경남 창원	2003년 10월 30일	50.69km ²	97.2%
광양만권	전남 여수·순천·광양, 경남 하동	2003년 10월 30일	57.03km ²	79.6%
대구·경북	대구·경산·영천·포항	2008년 5월 6일	18.44km ²	100%
경기	평택·시흥	2008년 5월 6일	5.24km ²	55.7%
동해안권	강원 강릉·동해	2013년 2월 14일	4.33km ²	15.5%
충북	청주	2013년 2월 14일	4.96km ²	100%
광주	남구·북구·광산구	2020년 6월 3일	4.37km ²	100%
울산	남구·북구·울주군	2020년 6월 3일	4.75km ²	100%

(출처) 서울신문, 2023.8.29

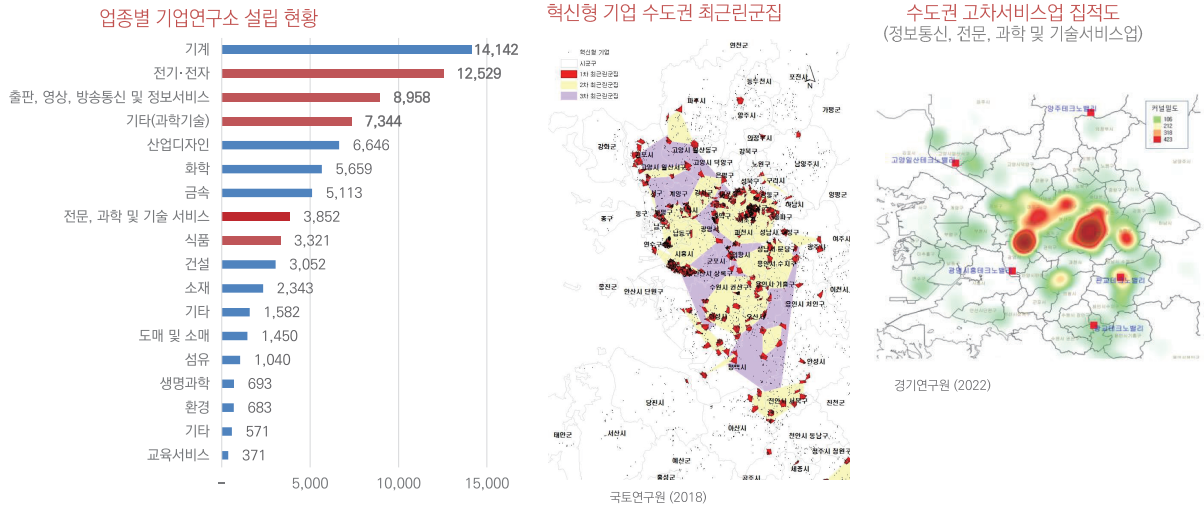
제3차 경제자유구역 기본계획 발전전략

비전	지역발전과 함께하는 글로벌 첨단비즈니스 거점 - 가장 매력적이고 규제가 없는 최상의 투자지역 -
주요성과목표	<ul style="list-style-type: none"> ● 2023~2032년 국내외 투자유치 100조원 달성 - '23~'32년간 국내 투자액 60조원, 외국인투자유치 300억불(40조원) ● 2032년까지 경제자유구역 일자리 45만개 창출
추진전략	<div> <div>민간수요·지역주도 개발 촉진</div> <div>첨단핵심전략산업 유치 확대</div> <div>혁신생태계 및 복합도시 조성</div> <div>지역주도 협력 거버넌스 강화</div> </div>
주요과제	<div> <div>① 총량관리제 탄력적 운영</div> <div>② 중앙권한 지방 이양 확대</div> <div>③ 지역주도 수시 지정 활성화</div> </div> <div> <div>① 첨단핵심전략산업 유치 및 육성</div> <div>② 기업환경 개선을 위한 규제완화</div> <div>③ 교육·연구·개발 및 관광산업 육성</div> </div> <div> <div>① 글로벌 산학연 협력모델 구축</div> <div>② 혁신성장 지원 인프라 강화</div> <div>③ 살기 좋은 글로벌 미래도시 건설</div> </div> <div> <div>① 경제자유구역형 역활과 권한 확대</div> <div>② 경제자유구역행정 효율성 개선</div> <div>③ 경제자유구역기관 지원역할 강화</div> </div>

2. 혁신생태계 조성 혁신생태계 조성을 위한 고양시 여건 기업의 R&D투자, 기업연구소

기업연구소, 산학연 협력 강화 → 혁신생태계 조성의 중요 요소

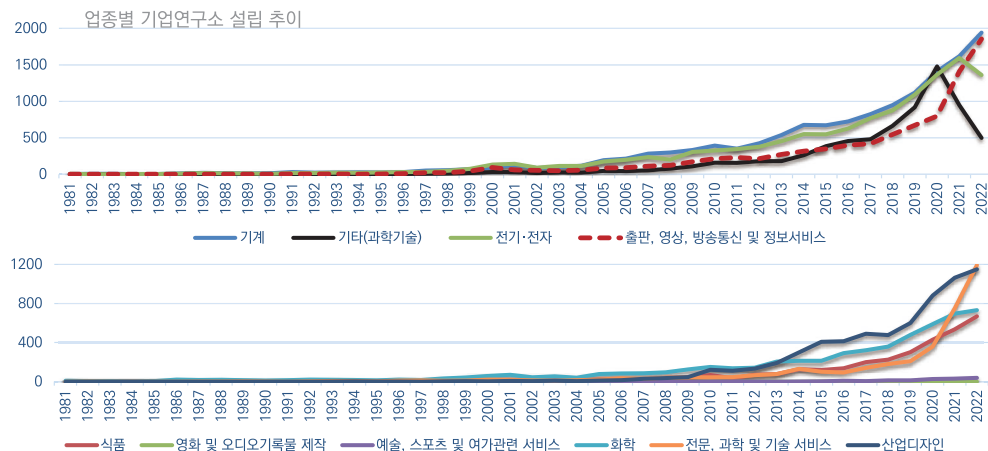
- 핵심전략산업을 중심으로 산학연 간의 실효성 있는 협력 증진, 혁신생태계 조성의 중요 요소
- 고양시를 중심으로 경기북부의 혁신형 기업과 고차서비스업이 집적
- 방송통신 및 정보서비스, 과학 및 기술서비스업 기업연구소의 설립 활발



2. 혁신생태계 조성 혁신생태계 조성을 위한 핵심산업 R&D 여건

R&D투자 증가와 함께 기업연구소 설립 활발

- 2021년 기준 국내 R&D투자 상위 1,000대 기업은 60조 4천억원 R&D투자, 전년대비 5조원(8.87%) 증가
- 기업연구소 및 전담부서는 2021년 연간 1만개 이상 설립, 2022년 12,711개 설립
- 기계, 출판, 영상, 방송통신 및 정보서비스, 전문과학 및 기술서비스, 산업디자인, 화학, 식품 등 꾸준히 증가



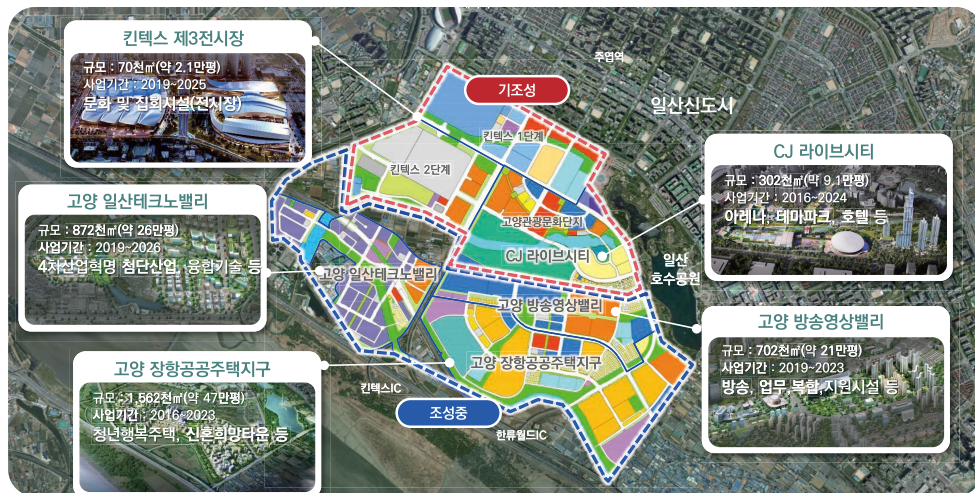
- 김리영 고양시정연구원 연구위원

2.

혁신생태계 조성을 위한 단위사업 연계, 클러스터

주요 개발사업

- 고양시 전국 4위의 창의인재, 석박사 등 고학력 비율 → **풍부한 인적자원**
- 고양시 6개 대형병원, 국립양산터 등 **의료시설 집적**
- CJ라이브시티, 방송영상밸리, 일산테크노밸리 등 **K-Culture**
- 킨텍스 제3전시장 확장, 글로벌 TOP수준 전시산업 육성 **MICE산업 집적**



2.

경기북부, 기존 경제자유구역 연관 산업과 유기적 연계

주변 도시와 산업/주거/교통을 연계하는 공간계획

- 

미래 신산업 성장 동력축

 - 

**상업(미디어) – 김포(방송) 경제자유구역
고양(컨텐츠, 바이오 등) - 파주(메디컬)**

 - 4차산업 중심 연계 · 육성 등 지역 발전 도모
 - 신산업의 안정적인 정착을 위해
전문인력양성 추진
- 

미래 모빌리티 광역연계축

 - 

육상, 해상, 항공 (서울-고양-김포-인천)

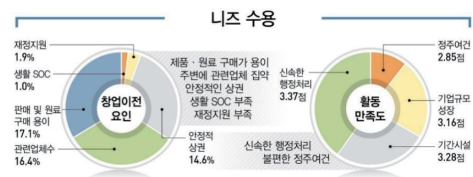
 - (육, 해, 공) 인천공항, 김포공항, 항공, 자율주행, 한강 UAM 등 주변 연계
 - 지역거점 구현을 위한 행 · 재정적 지원
- 

북부권 직장-주거 연계 균형

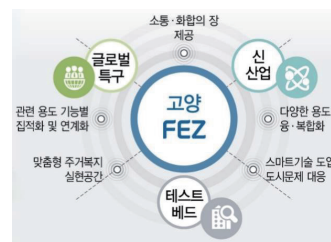
 - 

고양 – 파주 – 김포 job-housing 균형

 - 주변 신도시 주거 연계축을 고려하여
배후주거 조성
 - 앵커기업의 연계산업, 전 · 후방산업 지원



- 연관산업의 유기적인 배치를 통한 산업생태계 조성
- 적절한 상권 및 생활에 필요한 기반시설 확보 등 정주조건
- 기업유치 혁신생태계 조성을 위해 기업과 협력체계 구축과 재정지원 및 행정처리 지원 검토



2. 비전과 목표 고양 경제자유구역 비전과 목표, 5대 추진전략



2. 핵심전략산업 K-스마트모빌리티 클러스터 조성

첨단산업의 인큐베이터, 4차 산업혁명의 허브도시



고양드론앵커센터

- 연면적 약 4,524㎡, 지상 3층, 지하 1층
- 총 사업비 154억원
- 실내 비행장을 비롯해 드론 연구개발 센터, 드론기업 사무실 등
- 드론앵커센터, 고양대덕드론비행장, 항공대 등 드론생태계 지속적으로 확대

고양대덕드론비행장

- 강변북로와 자유로 사이 한강변에 위치한 덕양구 대덕생태공원 안에 조성
- 공원면적 약 6,000㎡, 활주로 면적 2,400㎡
- 드론 전문인력 양성을 위한 기업 테스트베드 이자 시민의 드론 체험공간



연암뉴스
<https://www.yna.co.kr/>

자료: 서울시

스마트시티 조성사업과 도심항공교통(UAM) 실증도시로 선정

- 데이터 허브, 가상모형(디지털 트윈)을 구축해 스마트시티 기반 조성
- 3년간 국비 200억원 포함 사업비 400억원 규모 투자

UAM 수도권 실증노선 및 버티포트 구축 등 UAM 산업 클러스터 조성

- UAM 기체 제작 및 항공정비(MRO), 데이터 분석, 경기도 통합 UAM 관제센터 구축 및 운영 등 항공모빌리티 생태계 구축
- 첨단산업의 인큐베이터이자 4차 산업혁명의 허브도시

고양특례시 경제자유구역 추진 방향

- 김리영 고양시정연구원 연구위원

17/28

2. 핵심전략산업

K-스마트모빌리티 클러스터 조성

첨단산업의 인큐베이터, 4차 산업혁명의 허브도시

경기 서북부 첨단 테스트베드존

고양시, 혁신 확산의 허브

스마트시티 테스트베드 구축
스마트 모빌리티 R&D 및 스타트업 집적화



스마트 모빌리티, AI, UAM, 드론 R&D 센터 스타트업 육성

- 글로벌 모빌리티 시장 : 2030년 1조5000억 달러 (약 1680조 원) (맥킨지, 2021)
- 아시아태평양 시장은 시장 전체의 30% 이상 전망

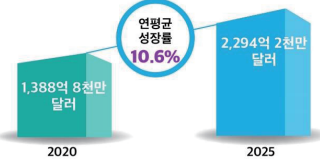
<전세계 UAM 시장규모 전망>



지능형 로봇, 빅 데이터 서비스 기업의 R&D센터와 연구소 유치

- 글로벌 빅데이터 시장 규모 : 2025년 2,294억 2,300만 달러 전망
- 안접 지역 450만의 풍부한 배후 테스트 베드 보유
- 관내 대학 및 서울 서북권의 대학 연계 + 기업 R&D센터와 연구소 유치

<글로벌 빅데이터 시장 규모>



2. 핵심전략산업

K-바이오, 메디컬 산업

풍부한 의료서비스 기관과 임상시험 등을 활용

18/28

바이오 메디컬 산업

성장성이 높은 대한민국 미래 핵심 전략산업 (국가첨단전략기술)

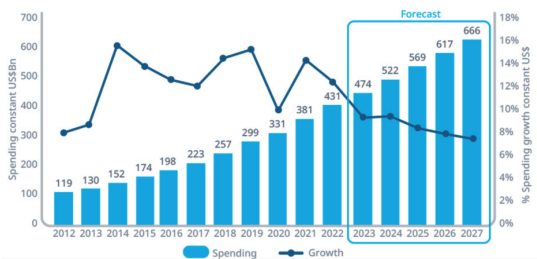
- 아시아태평양 시장 연 5.5~8.5% 성장(한국 4.5~7.5%)
- 바이오의약품 시장, 향후 5년간 7.5~10.5% 성장, 성장 지속 전망
- 항암, 면역치료, 비만치료 분야 중심 성장 전망

고양시 여건과 전략

- 고양특례시 바이오-메디컬 산업은 중형 종합병원을 중심으로 한 의료서비스 분야 및 연구개발, 임상시험 등 분야 강점
- 주요병원 의료서비스 제공 + 임상시험, 의료분야 연구개발, 의료기업 육성 등 산·학·연 활동 수행

⇒ 바이오 정밀의료 분야 기업 입주, 기초연구, 연구개발, 교육, 임상 시험, 마케팅, 사업화까지 진행 가능한 협력 단지 조성

Global biotech spending and growth



2. 핵심전략산업

K-컬처, MICE

방송, 영상, 미디어 산업, MICE 산업, IP융복합 콘텐츠 클러스터 등

고양특례시 미디어·콘텐츠 산업 :
방송/영상/미디어 산업, MICE 산업 등

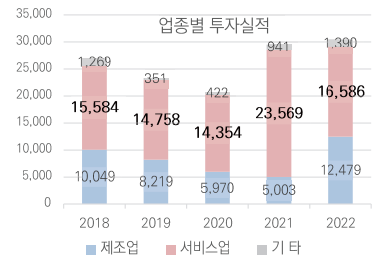
- 미디어·콘텐츠 산업은 MBC, EBS, JTBC 등 대형 방송사 제작 스튜디오를 중심으로 형성. 특히 콘텐츠 제작 강점 보유
- 미디어 산업에서 콘텐츠 제작은 핵심적인 부문으로써 다양한 기업 및 산업과 연관성이 매우 높은 부문
- CJ 라이브시티(아레나, 테마파크, 호텔 등) + 아쿠아특수촬영 스튜디오, 우리나라 콘텐츠 제작 분야에서 중요한 역할 수행
- 'IP융복합 콘텐츠 클러스터' 킨텍스 2단계 지원부지 내
- 다양한 IP를 바탕으로 콘텐츠 창작·제작, 유통·산업화, 체험·소비의 융복합 혁신 생태계 구축
- 콘텐츠 창작부터 유통, 체험까지 콘텐츠 지적재산 산업의 거점

K-콘텐츠 대표 도시 위상의 대한민국 대표도시



**외국인직접투자 증가,
서비스업에 높은 투자 비중**

- 주요 국가들의 긴축 기조, 고금리 상황, 자금시장 경색 등 어려운 여건에도 외국인직접투자 증가
- 제조업 중 전기전자, 운송용 기계, 화공 등 **서비스업 중 여가·스포츠·오락, 숙박음식점, 금융보험 등 투자 크게 증가** (2023.1분기 기준)



2. 핵심전략산업

반도체 (의료, 바이오 등)

고양특례시 특화산업과 연계한 전략산업 육성

고양특례시 특화, 연계 전략산업 육성 전략

산업 전반

- 경기북부 소비도시패턴의 산업구조 / 고양시 경기북부 혁신산업의 거점
- 기업의 수요처이자 데이터 공급원
고양시
- 국립암센터를 비롯 6개 대형병원(의료 부문)
- 방송영상, 미디어 콘텐츠, 마이스 강점
- 고양시와 인접 지자체 450만의 풍부한 배후 수요
- 육상, 공중, 수상 모빌리티 MRO 클러스터 거점 (한강, 인천국제공항 및 김포공항, 킨텍스 인근 스마트모빌리티 클러스터 조성 등)
- 기존 경기경제자유구역 : 남부에 집중, 공간적으로 연계한 전략 수립에 한계
→ 경기북부의 산업, 인천경제자유구역과 연계와 강화
- 경기북부의 신성장 거점으로 육성 + 인천경제자유구역과 연계한 산업 육성 전략 수립
인천의 바이오, MRO등과 연계 & 시너지가 날수 있는 세부 산업 업종으로 구성

특화산업

바이오·메디컬 산업
의료서비스 및 연구개발, 임상시험 등 강점
6개 종합병원, 국립암센터



마이스, 방송영상문화, 미디어·콘텐츠 산업
대형 방송사 제작 스튜디오 중심으로 형성
다양한 미디어 산업 지원기관



스마트 모빌리티 산업

- MRO유지보수, UAM, 데이터분석, 핵심센서, 위성항법, 운송서비스 등
- (육해공) 김포공항, 인천국제공항 연계, 한강
- 킨텍스 인근에 경기북부 최대 클러스터 조성



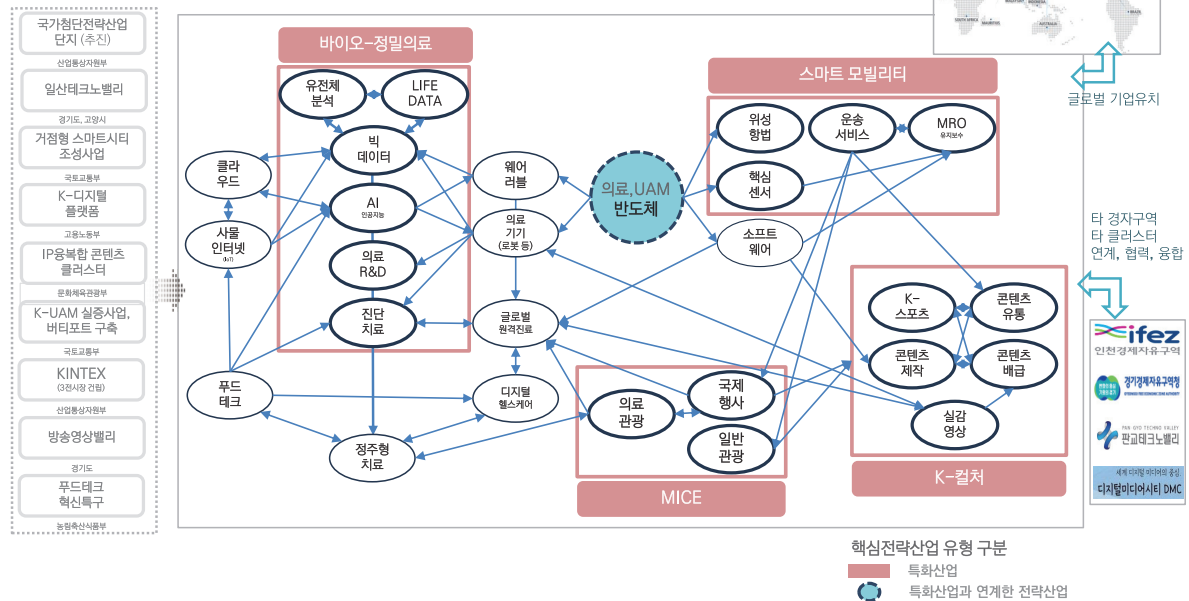
특화산업과 연계한 전략산업

반도체 (의료, 바이오, 모빌리티)

- 의료, 바이오 산업 연계 : 유전체 분석, 빅데이터, 진단치료, 디지털헬스케어 등
- 스마트 모빌리티 산업 연계 : 위성항법, 핵심센서, 기타 소프트웨어

2. 핵심전략산업

고양경제자유구역 핵심전략산업 생태계 구조



3. 추진 핵심전략 1 경기북부 균형발전, 경기북부 경제공동체



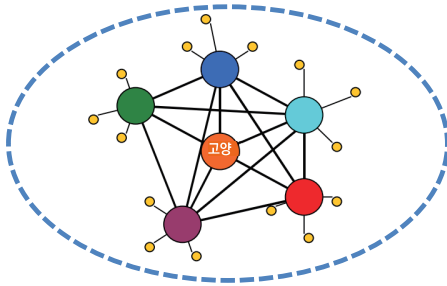
기대 효과	단 기	중 기	장 기
	고양특례시 발전, 자족성 강화 기존 개발지 연계, 전략특화산업 연계	경기북부 경제공동체 형성 파주 등 주변 지자체 동반성장의 플랫폼	글로벌 혁신클러스터의 허브 유라시아 경제교류, 통일 물류

3. 추진 핵심전략 1 경기북부 균형발전, 경기북부 경제공동체

① 인근 도시와 특화된 산업을 바탕으로 수평적, 유기적 네트워크 구축

⇒ 경제공동체, 자족생활권 구축

경기북부 광역생활권

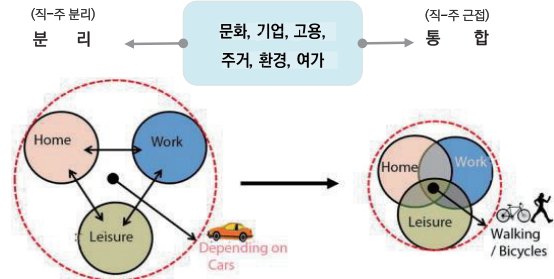


② 자족성(직-주 근접) 확보 → N분 생활권

무너진 직-주 균형(job-housing balance) 회복

⇒ 직주락(職住樂) 혼합의 삶의 질 개선

※ 통근시간 : 경기도 평균 38.9분, 고양시 44.3분,
고양 일산서구 47.7분 경기도내 최장 통근시간



3. 추진 핵심전략 2 안정적 추진과 조기활성화를 위한 고양시 중심의 거버넌스 구축과 운영

거버넌스 구축을 통한 안정적 관리와 조기 활성화

- 고양시를 중심으로 거버넌스를 구축하여 경제자유구역의 안정적 추진과 조기 활성화에 기여
- 지정 준비단계부터 지정 이후의 관리, 점검, 모니터링, 평가 등을 진행하여 문제점 진단과 개선 → 안정적 추진, 경자구역 조기 활성화

사업시행자

- 고양시와 고양도시관리공사가 사업 주관
- 민간사업자 공모를 통한 민간 자본유치로 투자자금 확보

합리적인 단계별 부지조성, 기반시설 등 공급계획 마련

- 단계별 개발사업 구역의 연계가 잘 이루어지도록 구역 설정
- 공급처리시설(가스, 폐기물, 하수 등), 상수공급, 우수배제, 오수처리 등 기반시설 연계 공급

01 활성화 단계

- 핵심지역 및 선도 프로젝트 추진
- 일산테크노밸리, 방송영상밸리, 정왕지구 등

02 성숙 단계

- 경제자유구역 개발 운영의 정착
- 외투기업 정착 안정화
- 개발 잠재 수요 유발
- 기반시설 확충(신설대교, 3호선 신설역, 트램)

03 안정화 단계

- 여간변화에 대비 전략 수립
- 경제자유구역 Vision 달성

민관 융합형 '고양 경제자유구역 추진단' 구성·운영

투자 활성화 도모

개발단계 및 투자유치
비즈니스 활동 지원

민관 융합형 지원 체계

기업유치 활동의
경쟁력 확보

투자지원 등

- 임대료 감면, 기업지원 인센티브 제공
- 민관 융합형 '경제자유구역 협의체' 구성 운영



* 개발이익 환수를 통한 재투자 검토 : 개발이익에 대해 개발부담금을 부과, 징수하여 재투자
- 산업, 유통시설용지의 분양가격이나 임대료의 인하를 위한 지원 / 인프라, 공공시설 설치 또는 확충 비용 지원

고양특례시 경제자유구역 추진 방향

- 김리영 고양시정연구원 연구위원

25/28

3. 추진 핵심전략 3 한단계 진보한, 스마트하고 탄소중립적인 경제자유구역

기존 경제자유구역과 고양경제자유구역의 차이



26/28

3. 추진 핵심전략 3 한단계 진보한, 스마트하고 탄소중립적인 경제자유구역

스마트기술 활용한 도시문제 대응과 탄소중립

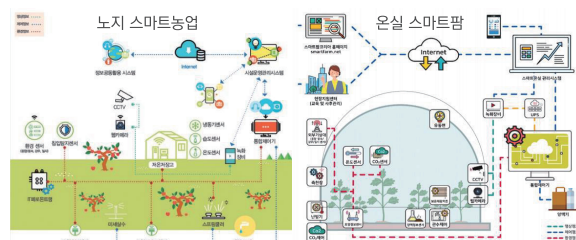
- 자율주행 버스 운행 검토, 안전한 도시 / 신재생에너지, 친환경 충전소, 그린빌딩, 스마트 빌딩 등
 - 탄소중립 → 이산화탄소 배출 최소화, 이산화탄소 포집, 화학전환, 생물전환 등
- * 공동주택 등 건물에서 발생한 이산화탄소 포집
→ 고농도 이산화탄소 스마트팜에 공급



출처 : 과학기술정보통신부

미래 식량안보 준비를 위한 스마트 농업

- 대도시 풍부한 배후 수요 + 고양시 농업용지 활용
- 맞춤형 식품, 재배, 가공, 공급 + 기능성 작물, 바이오 연계
- 스마트 농업 : 노지농업 (드론 등 활용한 스마트 농업) + 도심형 복합수직농장 + 스마트팜 및 푸드테크 등



출처 : 농림수산식품교육문화정보원

3.기타 개선사항 제3차 경제자유구역 기본계획(안) 개선 필요

2023.6, 3차 기본계획(안)

‘기존 경제자유구역에 미개발·미분양 용지가 전체 면적의 10% 이상
or 단위 개발사업지구 면적 30% 이상인 경우 추가 지정 제한’ 발표

- ① 기존 경자구역과 단위지구에 대해 종합적으로 검토한 후에 기존 설정
 - ② 현재 추가지정 후보지로 선정된 지구는 제외, 향후 추진하는 지역부터 적용
 - ③ 미개발·미분양 비율과 단위지구로 한정하여 적용하고, 경자위 심의시 내부 검토를 위한 참고기준으로 활용
- 무분별한 지구 지정을 예방하려는 정부의 취지 공감
다만, 개발율이 낮은 단위지구나 행정구역의 연계성 고려 미흡. 광역적 적용 불합리
 - 기존 경기경제자유구역, 경기 남부지역 → 경기북부 고양과는 공간적으로 단절
(인천경제자유구역이 지리적으로 인접)
- 경기북부의 균형발전을 위한 성장동력 확보 기회 제공 필요
 - 고양 경제자유구역 후보지는 경자구역 추가지정 절차 진행 중
- 고양, 안산 2022.12월 경기도 추가지정 후보지로 선정
- 추가지정 후보지를 포함해 지정요건을 적용하는 것은 불합리
- 행정신뢰도 하락 방지를 위해 향후 추가지정 준비하는 대상지부터 적용



향후 일정

시기	내용
2022. 11.	경기경제자유구역 추가지정 후보지 고양시 선정 (경기북부 최초)
2023. 5. ~ '2024. 4.	경기경제자유구역 개발계획 수립 연구용역 (市→道공동수행, 산업연구원)
2023. 하반기	경기경제자유구역 개발계획 사전자문 (경기도 → 산업부)
2024. 상반기	경기경제자유구역 개발계획(안) 주민의견 청취 관계 중앙부처 협의 및 추가지정 신청 (경기도 → 산업부)
2024. 하반기	경제자유구역위원회 심의·의결 및 지정 고시 (산업부)



고양특례시 경제자유구역 추진 방향

- 김리영 고양시정연구원 연구위원

감사합니다.

Thank You

제35회
고양시정포럼