

고 양 연구 원

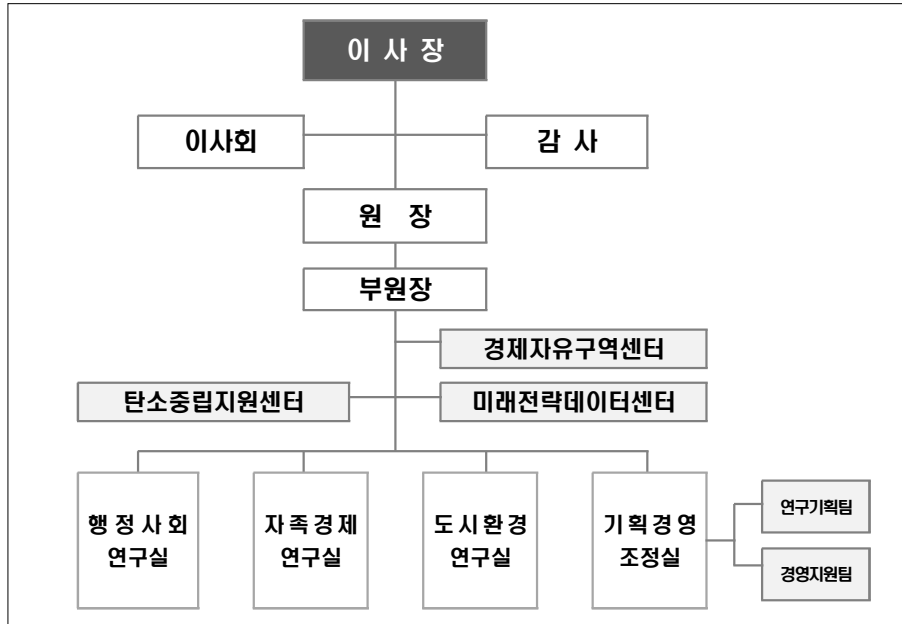


고 양 연구 원

- 연구사업 수행
 - 연구성과 공유 및 확산
 - 학술행사
 - 교류협력
 - 참여확대
 - 맞춤형 시정지원을 위한 센터 운영
 - 탄소중립지원센터 운영(법정센터)
 - 미래전략데이터센터 운영
 - 경제자유구역센터
 - 연구원 청사 환경개선
- [붙임] 1. 2025년 연구과제(안)

일 반 현 황

■ 조 직 : 4실(2팀), 3센터



■ 인 원 : 정원(30명) / 현원(35명, 기간제 포함)

(2024. 10. 15. 기준)

직 급		계	원장	부원장	연구직				일반직(행정)					
					소 계	선임 연구위원	연구 위원	부연구 위원	연구 (보조)원	소계	4급	5급	6급	7-9급
부 서														
정원(TO)		30	1	1	19	4	15		-	9	1	1	2	5
현 원	계	35	1	-	26	2	8	4	12	8*	-	-	-	8
	정규직	20	1	-	13	1	8	4	-	6	-	-	-	6
	비정규직	15	-	-	13	1	-	-	12	2	-	-	-	2

* 고양특례시 기획정책관 공무원 파견 : 6급 (경영지원팀장) / 7급 (주무관)

미 셴

품질 높은 정책개발로 시민의 행복 증진

비 셴

국책연구원에 비견되는 특례시 최고의 싱크탱크

목 표

특례시 연구원 최고, 국책연구원 중위 수준의 평판 달성

가 치

Challenge	Originality	Responsibility	Empathy
담대한 변화도전성장	창의독창적 정책생산	시민사청 등 고객 감동	소통과 공감의 연구원

전략방향

연구품질 강화	협업연구 확대	스마트민첩한 조직운영	소통협력 강화
---------	---------	-------------	---------

전략과제

시정 전략연구 강화	외부전문가와 협업연구 강화	정책지원형 조직개편	비위예방 시스템 강화
국가적 전략과제 발굴·연구	시민·의회·시장 거버넌스(네트워크) 강화	성과도출형 조직운영	소통시스템 구축·운영
시정현안 적기대응 강화			

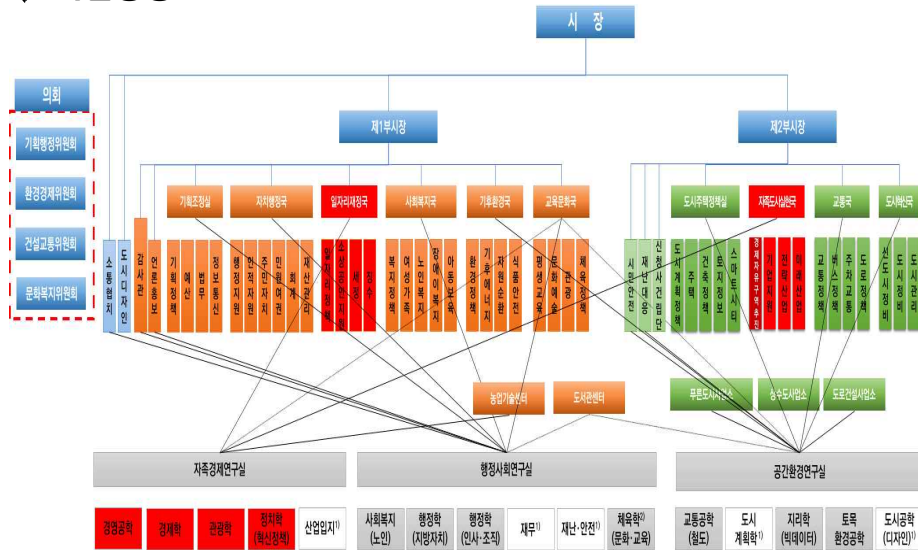
인프라

리더십	연구역량 강화	조직기반(인력·예산)
-----	---------	-------------

연구사업 수행

시정 전반에 대한 전문적이고 체계적인 조사연구를 통하여 정책대안을 개발·제시함으로써 고양시 발전과 시민의 삶의 질 향상에 기여

사업방향



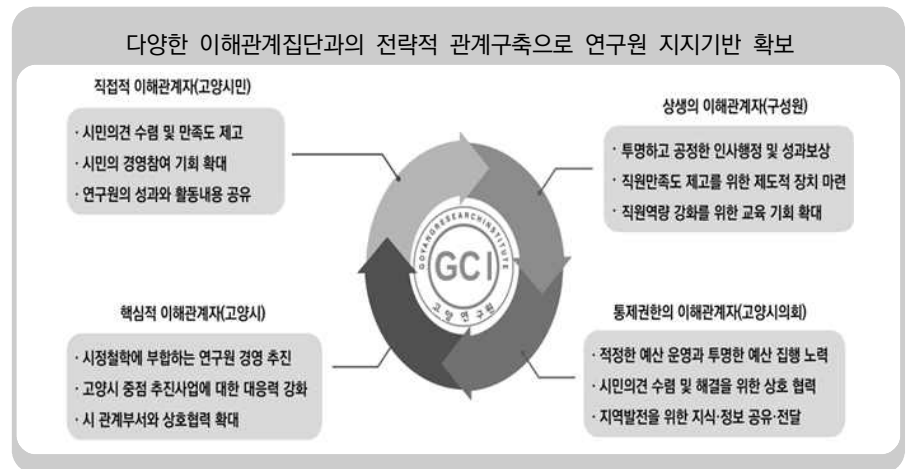
사업개요

○ 연구사업 프로세스

① 연구주제 발굴	고양시·고양시의회, 고양시민, 유관기관의 외부의뢰 및 연구자 자체적인 연구주제 발굴	· 정가·수시 수요조사 · 자체발굴
② 연구과제 선정 (연구심의평가위원회)	연구과제 선정심의를 통하여 현안 및 현장 중심의 실용적 연구과제 선정	· 브레인스토밍 · 과제선정심의
③ 연구과제 수행	보고회 개최 및 수시 논의의 양방향 소통으로 정책연계 강화와 현장 중심 연구 수행	· 중간·최종보고회 · 수시 논의
④ 연구성과 환류	외부전문가 평가 및 시정활용도 조사를 통한 연구성과의 질적 수준과 정책반영도 향상	· 외부전문가 평가 · 시정활용도 조사

○ 이해관계자 유형별 대응전략

구분	역할
직접적 이해관계자 (고양시민)	· 정책개발의 주요 수혜자로 연구제안 및 만족도 표출 · 연구원의 궁극적 목표는 시민 삶의 질 증진방안 개발
핵심적 이해관계자 (고양시)	· 연구원 운영 관련 지도·감독권 · 연구원 고유사업의 주요 수요자이면서 소비자
통제권한의 이해관계자 (고양시의회)	· 연구원 예산조정 및 심의의결 · 행정사무감사
상생의 이해관계자 (구성원)	· 연구원 운영 및 경영전략의 실행 · 연구원 경영활동의 중심 활동가



○ 2025년 연구부서별 연구과제 추진방향

행정사회연구실	자족경제연구실	도시환경연구실
① 주민자치 강화 및 지방재정 확충 ② 행정혁신 및 공공갈등관리 ③ 시민문화·행복 도시 조성	① 자족도시 실현 기반 구축 ② 지역특화산업 및 첨단산업 발굴 ③ 산업연계형 관광·마이스 추진	① 시민중심 도시환경 조성 ② 데이터 기반 도시정책 연구 ③ 탄소중립도시 실현
시민행복 맞춤형 복지 강화	경제자유구역 지정	시민중심 교통환경 조성
행정혁신 역량 강화	글로벌 바이오·의료 도시 기반 구축	탄소중립을 위한 도시 기반 시스템 구축
참여소통의 예방적 갈등관리체계 구축	지역경제 현황 진단과 추진방향 설정	효율적인 도시공간 활용 방향 설정
문화예술 생태계 활성화	고양특례시 지역특화산업 육성	빅데이터 분석 기반의 정책연구

주진계획

○ 주요 연구과제 수행 계획

분 야	연구 주제
경제 · 산업	· 고양시 콘텐츠산업 실태조사
	· 지자체별 기업유치 지원제도 비교분석을 통한 고양시맞춤형 지원제도 발굴
	· 특화 영상콘텐츠 플랫폼 사업 수립
	· 가와지벌씨 브랜드 활성화 방안
지방행정 · 재정	· 고양특례시 자치법규 및 정책 · 사업에 대한 인권영향평가 연구
	· 고양시농수산물종합유통센터(화훼동) 운영 민간위탁 성과평가
	· 제3차 고양특례시 인권보호 및 증진 기본계획(안) (2026~2030) 수립 연구
	· 2025년 고양특례시 주요 재정사업 평가
	· 2024회계연도 고양시 지방보조사업 운용평가
도시 · 교통	· 고양시 도시혁신 공간계획 수립(공간혁신구역)을 위한 연구
	· 원당역세권 일원 종합적 발전 연구
	· 화물자동차 휴게시설 및 공영차고지 조성 기본 계획 수립
복 지	· 고양시 중장기 보육계획
	· 고양시 가족돌봄 청소년·청년 지원계획을 위한 실태조사
	· 고양시 사회복지사 등의 처우 실태조사
	· 고양시 건강도시 조성 타당성 연구
데이터	· 고양특례시 데이터센터 산업에 관한 기초 연구

기대효과

- 현안·현장 중심의 연구수행을 통하여 고양특례시의 발전을 선도하는 실용적 정책개발
- 발굴-선정-수행-환류의 체계적인 연구사업 프로세스 고도화를 통한 연구성과 창출로 내·외부 고객 만족도 향상

연락처 | 실장: 윤신희 ☎ 8073-8365 | 팀장: 임지열 ☎ 8073-8373 | 담당: 윤성희 ☎ 8073-8347

연구성과 공유 및 확산 | [학술행사]

세미나, 포럼 등의 학술행사 개최로 고양시 주요 현안에 대한 정책 전략 수립의 고도화 및 연구성과의 효과적 확산

사업개요

- 고양시 주요 현안을 중심으로 효과적인 정책대안 제시를 위한 열린 소통의 장 마련
- 고양시, 고양시의회, 고양시민, 관련 기업 등 다양한 이해관계자를 대상으로 한 학술행사 개최로 고양연구원의 연구성과 대내외 확산

주진계획

행사명	행사 내용	개최주기
고양시정포럼	지방자치, 경제, 환경, 복지, 교통 등 고양시 현안에 대한 정책방향 논의 (경제자유구역 및 글로벌 경제포럼 등)	격월
시의회 의정토론회	연구원 주요성과 공유 및 고양시 대응전략 공동 모색 (기획행정위원회)	분기별 1회
2.0 혁신포럼	고양연구원 경영전략 수립을 통한 2.0 혁신 비전 실현 (경영평가 대응전략 수립, 소통공감 강화 등)	분기별 1회
유관기관 공동세미나	협약체결 기관 등 유관기관과의 학술세미나 공동개최로 현안문제의 공동대응 및 협력체계 강화	연 1회
고양연구원 개원기념세미나	고양연구원의 성과와 연계하여 고양시 주요 현안을 중심으로 정책전략 논의	연 1회
방법론 세미나	연구방법론에 대한 최신 이론 및 동향에 대한 세미나 개최로 연구역량 강화	분기별 1회
세계도시포럼	지속가능한 도시의 국제적인 미래 비전 제시 및 해외 도시의 우수 정책사례 공유	연 1회

기대효과

- 학계, 언론 및 기업 등 관련 전문가 간의 열린 논의를 통하여 고양시 현안에 대한 대내외 전파 및 실질적인 정책 수립 지원
- 주요 연구성과 확산을 통한 연구역량 강화 및 기관 이미지 제고

연락처 | 실장: 윤신희 ☎ 8073-8365 | 팀장: 임지열 ☎ 8073-8373 | 담당자: 김유진 ☎ 8073-8312

연구성과 공유 및 확산Ⅱ [교류협력]

유관기관과의 유기적인 협력 네트워크 구축을 통하여 고양시 현안 대응을 위한 공동 해결방안 모색 및 상생발전의 기반 마련

사업개요

- 유관기관 및 타 연구기관과의 업무협약(MOU)을 바탕으로 인적 네트워크 형성 및 정보 공유를 통한 연구 역량 강화
- 시민참여 사업 활성화를 통하여 고양시 정책수립에 대한 시민공감대 형성

추진계획

- 전국대도시연구원협의회 공동연구
 - 특례시 및 50만 이상 대도시연구원 간의 공동연구 수행 및 간담회 개최를 통하여 주요 현안에 대한 공동대응
- MOU(업무협약) 추진 계획

체결 기관	체결 내용
한국문화관광연구원	고양시 문화산업 활성화 및 K-컬처 거점도시 조성을 위한 학술교류 강화
국토연구원	고양시의 효율적인 도시개발 및 지속가능한 보전을 위한 학술교류 강화
한국교육방송공사(EBS)	고양시 공공교육 발전 및 교육문화허브 구축을 위한 상생협력 강화

- 시민참여사업 추진 계획

구 분	추진 내용
시민의 목소리 위원회	고양시 정책현안 발굴(연구과제 아이디어 및 정책제안) 및 시민연구에 대한 자문수행
시민과 함께하는 연구사업	시민이 직접 연구를 수행하여 고양시 현안에 대한 시민관점의 연구수행 및 해결방안 제시 *시민 수행과제 확대 3건 → 5건

기대효과

- 타 연구기관 등 유관기관과의 학술교류를 통한 연구역량 강화
- 시민참여 사업을 통하여 시민의 목소리를 반영한 정책개발

연락처 실장: 윤신희 ☎8073-8365 팀장: 임지열 ☎8073-8373 담당자: 김유진 ☎8073-8312

연구성과 공유 및 확산Ⅲ [참여확대]

입체적 수단을 통한 연구 성과 공개로 고양 시정분야 연구 발전을 촉진하고, 고양연구원 브랜드 이미지를 강화하고자 함

사업개요

- 연구 분야 최신 동향과 이슈에 대한 지속적 커뮤니케이션 유지
- 연구 성과를 통해 고양시 정책에 대한 유용한 정보 제공(시민, 국민, 지자체, 의회 등)

추진계획

- 연구 분야 최신 동향 및 이슈별 간행물 발간

구 분	내 용
이 슈 리 포 트	· 시정현안 중심으로 신속한 정책방향 수립 및 선제적 대응전략 제시 · 월 2회 발간
정 책 브 리 프	· 연구과제 핵심내용 요약 제시하여 연구결과의 시정 반영 향상 도모 · 월 2회 발간
도 시 정 책 정 보	· 각 시도별 정책자료, 관련 법령 및 연구자료에 대한 현황정보 제공 · 월 2 발간
인 포 그 래 픽	· 연구 결과의 그래픽·시각화로 빠르고 분명한 정보 전달 · 월 1회 발간
지 방 자 치 정 책 동 향	· 내부직원 대상 지자체 정책동향 언론보도전달, 정책개발 역량 강화 · 격일 발간

- 연구원 소통채널 고도화로 연구 정보 제공 및 독자층 관심 향상

홈페이지 개편
 <ul style="list-style-type: none"> · 연구원 명칭 변경 등 신규 CI 반영 · 연구 성과물의 접근성 및 시의성·편의성 제고로 정보 수요자 중심형 시스템 구축

SNS 소통 채널

<ul style="list-style-type: none"> · 이용자별 분석을 통한 소통 채널 운영 · 연구 성과 제공, 연구 관련 의견 반영에 sns 활용으로 다양하고 폭넓은 소통 추진
페이스북 인스타그램 유튜브

기대효과

- 연구 결과의 중요성과 가치에 대한 폭넓은 대중 인식 제고
- 연구성과 공유를 통한 연구의 질적 향상 및 분야별 전문 네트워크 형성

연락처 실장: 윤신희 ☎ 8073-8365 팀장: 임지열 ☎ 8073-8373 담당자: 윤성희 ☎ 8073-8347

맞춤 지원을 위한 센터운영 | [탄소중립지원센터]

2050 탄소중립 달성을 위한 지자체의 책무 강화와 지역주도의 상향식 탄소중립 이행체계 구축

사업개요

- 「기후위기 대응을 위한 탄소중립·녹색성장 기본법」 제68조 및 동법 시행령 제63조(탄소중립지원센터의 설립)에 따라 고양특례시 산하기관인 고양연구원 내 지정
- (운영기간) 2023년 지정일 ~ 계속 (최초 지정 시 3년 이내 지정)
- (주요임무) 지역에 특성화된 탄소중립 정책 수립지원 및 개발 수행

추진계획

번호	사업명	사업유형
1	○ 고양시 탄소중립·녹색성장 기본계획 수립 지원 - 2050 탄소중립 달성을 위한 전략과 2033 온실가스 감축목표 설정, 감축 정책 및 이행 기반 강화 정책 제시	의견수렴 · 조사
2	○ 고양시 탄소중립 관련 주요 정책 지원 - 고양시 온실가스 인벤토리 구축, 온실가스 감축인지예산제 등 탄소중립 관련 핵심 정책 지원	의견수렴 · 조사
3	○ 고양시 탄소중립 관련 주요 정책 지원 - 탄소정보공개프로젝트(CDP) 활동자료 구축 및 보고업무 수행	의견수렴 · 조사
4	○ 탄소중립 관련 시민 인식 제고 목적 교육프로그램 운영 - 온·오프라인 홍보 프로그램 운영 및 자체 홈페이지를 통한 정책 홍보 등	시민참여 · 교육
5	○ 상향식 탄소중립 이행체계 구축 정책 수립을 위한 소통창구 역할 - 공무원 대상 「탄소중립·녹색성장 기본계획」 공청회 개최	행사 · 토론회
6	○ 상향식 탄소중립 이행체계 구축 정책 수립을 위한 소통창구 역할 - 고양시민 대상 탄소중립 토론회 개최	행사 · 토론회
7	○ 상향식 탄소중립 이행체계 구축 정책 수립을 위한 소통창구 역할 - 탄소중립 정책지원을 위한 '시민 탄소중립 인식 설문조사' 수행 및 지원	의견수렴 · 조사
8	○ 국내 탄소중립 네트워크 강화 - 국내·외 전문학회 연계 사업 및 교류를 통한 고양시 탄소중립 선도화 추진	네트워크
9	○ 국외 탄소중립 네트워크 강화 - 세계지방정부협의회(ICLEI) 협력을 통한 국제 탄소중립 선도도시와 도시 네트워크 구축 및 협업	네트워크
10	○ 탄소중립 관련 조사·연구 수행 - 고양시 온실가스 인벤토리 구축, 지역별 기후변화 취약성 평가 등 탄소중립 관련 통계 작성 지원	의견수렴 · 조사
11	○ 부문별 탄소중립 구축모델 개발 및 지원(장기) - 고양시 온실가스 배출 부문별(폐기물·수송·건물·산업·흡수원 등) 탄소중립 방향성 구축모델 개발 및 지원	의견수렴 · 조사

기대효과

- 고양형 탄소중립 정책 수립을 통한 선제적 대비책 마련
- 온실가스 배출, 탄소중립 관련 시민 소통 및 실천 강화
- 국내·외 지자체간 교류협력체계 구축을 통한 공동대응책 마련

연락처	센터장: 임지열 ☎ 8073-8373	담당: 강성구 ☎ 8073-8412
-----	----------------------	---------------------

맞춤 지원을 위한 센터운영 || [미래전략데이터센터]

「미래전략데이터센터」는 데이터 기반의 「선제적 정책연구」 및 「적시성 있는 정책연구」와 「시의회 현안연구」수행하고, 경기북부를 선도하는 미래 방향 및 전략을 제시하고자 함

사업개요

- 고양특례시 시정에 실질적인 도움이 되도록 증거에 기반한 지역경제 현황 및 진단 분석 수행
- 고양특례시 현안 정책 대응을 위한 데이터 정보 제공, 네트워크 강화
- 고양특례시의회 현안 대응체계를 구축하고 정책 방안을 마련

추진계획

번호	추진계획
1	중점 추진 정책 및 지역경제 관련 데이터 통계 생산 · 관리
①	민선 8기 중점 추진 정책 중심 데이터 수집 및 관리
②	생산, 인구, 투자 등 지역 경제 중심 데이터 및 통계를 생산 · 관리
2	지역경제 · 산업 데이터 기반 동향 분석 및 연구 수행
①	지역경제, 전략 산업 현황 분석으로 선제적이고 적시성 있는 정책 방안 제시
②	분기/반기별 데이터 기반 「고양경제동향」 제공
③	지속적인 데이터 모니터링을 통한 「고양경제이슈」 제공
④	전국, 경기, 고양특례시 데이터 비교분석을 통한 동향분석 및 현안 발굴
3	경제, 기업 및 산업 유관기관, 전문가 네트워크 기반 마련
①	고양특례시 기업 및 경제 유관기관 중심으로 한 협의체 구성
②	고양특례시 기업 및 경제 유관기관 중심 데이터 기반 세미나 개최
③	고양특례시 기업 및 경제 유관기관 중심 세미나 운영위원회 구성 및 개최

4	경기북부지역 경제·산업 데이터 기반 마련
①	경기북부지역 데이터 수집 및 관리
②	경기북부지역 핵심전략산업 구축 및 산업벨트 관련 데이터 기반 조성
5	고양특례시의회 현안 대응 체계 구축
①	고양특례시의회 정기적인 협의체 및 간담회를 구성하여 현안대응 체계 마련
②	고양특례시의회 주요현안연구 진행 및 정책방안 제시
6	고양특례시 현안 관련 시정 지원
①	고양특례시가 직면한 현안과제 자문 진행
②	고양특례시 시정 현안에 관한 기고
7	경제 유관기관과 MOU 체결 및 공동세미나 개최 예정
①	한국재정정책학회, 한국중소기업학회 협약 체결 및 세션 구성 계획
②	대학교, 경제단체 및 기관과 MOU 체결 예정
③	지역경제데이터포럼 계획(고양, 경남, 부산, 울산, 대전, 경기 등)

◆ 기대효과

- 고양특례시 시정 주요이슈를 선제적으로 발굴하고 분석하여 시의성 있는 정보 제공
- 정책 효과 판단 및 정책 방향 수립 등에 중요한 데이터 제공하여 효율적인 정책 운영 가능

연락처	센터장: 김용덕 ☎ 8073-8319	센터원: 신학철 ☎ 8073-8318	센터원: 황은비 ☎ 8073-8411
-----	----------------------	----------------------	----------------------

맞춤 지원을 위한 센터운영|||경제자유구역센터

경제자유구역 지정 후속 정책 논리 개발 및 시민공감대 강화 및
경제자유구역 관련 산·학·연 플랫폼 구축 확대 및 심화

◆ 사업개요

- 고양특례시 경제자유구역 고도화 연구
- 고양특례시 경제자유구역 관련 산업(바이오, 콘텐츠 산업 등) 연구
- 고양특례시 경제자유구역 관련 (글로벌)포럼 개최
- 고양특례시 경제자유구역 추진 범조성 TF 지원
- 고양특례시 경제자유구역 실무단 지원
- 고양특례시 경제자유구역 관련 산·학·연 플랫폼 확대 및 심화

◆ 추진계획

구분	내용	비고
연구	- 고양시 앵커기업 및 연구소 유치방안 연구 - 특화 영상콘텐츠 플랫폼 사업 수립 - 고양시 콘텐츠산업 실태조사 - 고양특례시 경제자유구역 고도화 연구(담당부서와 협의 중) - 국립암센터와 공동연구(국립암센터와 협의 중)	
포럼 개최	- 2025 경기·고양 글로벌 바이오 포럼(경기도경제과학진흥원과 공동) - 경제자유구역 시민대토론회 - 경제자유구역 전문가 포럼 - 2025 고양 한독 경제포럼(주한독일상공회의소와 공동)	
시정 지원	- 경제자유구역 실무단 지원 - 경제자유구역 범조성 TF 지원	
첨단산업육성 정책 플랫폼 구축	- 고양 바이오 콤플렉스 정책협의체 구축(연구원-국립암센터) - 고양연구원-경기도경제과학진흥원 - 고양연구원-한국건설기술연구원	
글로벌 정책 네트워크 구축	- 고양시-독일 네트워크 심화(주한독일상공회의소와 MOU) - 고양연구원-프라운호퍼 한국대표사무소 MOU - 고양시-EU 네트워크 구축(룩셈부르크 국립보건연구원) - 고양시-EU 네트워크 구축(EURAXESS)	

◆ 기대효과

- 글로벌 포럼 개최를 통한 경제자유구역 글로벌 네트워크 구축
- 한국건설기술연구원, 동국대 BMC, 한국항공대학교와의 정책네트워크 구축을 통한 산·학·연 플랫폼 확대 및 심화
- 경제자유구역 시민대토론회 개최를 통한 시민공감대 강화

연락처	센터장: 안지호 ☎ 8073-8352	센터원: 전영미 ☎ 8073-8381	센터원: 박종윤 ☎ 8073-8382
-----	----------------------	----------------------	----------------------

연구원 청사 이전 추진

청사혁신지구 내 신축 건물(CIC)로 연구원 청사를 이전하여
시정·의정 정책지원 고도화 및 소통 협력 강화, 연구 품질 향상

現 청사 현황

○ 소재지: 빛마루 방송지원센터 11층 및 16층 (일산동구 태극로 60)

구 분	공간 사용 현황		면적	임대관리비
	구성	사용인원 (현원)		
11층	원장실, 연구실(2), 행정실(2), 회의실 등	26명	199평	14,675천원
16층	연구실(1), 탄소중립지원센터 등	11명	67평	5,654천원
합계	-	38명	266평	20,329천원

※ 11층 : 2024.8.1.~2026.7.31. (※중도 계약 해지 가능) / 16층 : 2024.2.15.~2025.9.30.

신규 청사 현황 및 現 청사 대비 주요 변경 사항

구 분		신규 청사	現 청사	비고
소재지		덕양구 호국로 790번길 102 (CIC 9층)	일산동구 태극로 60 (빛마루 11층/16층)	
면적		총 476평 (인당 면적 : 11.9평)	총 266평 (인당 면적 : 6.65)	(40인 기준)
비 용	보증금	131,624천원	176,103천원	
	임대/ 관리비	월 21,936천원 (평당 약 46천원)	월 20,330천원 (평당 약 76천원)	
	소유권 이전 後	- 보증금 : 없음 (고양시 소유 건물) - 임대관리비(월) : 10,968천원 (추정) ※ 연간 : 131,616천원	- 보증금 : 268,968천원 - 임대관리비(월) : 22,414천원 (추정) ※ 연간 : 263,232천원	(現 5년 5% 인상 추정)
	절감분	- 보증금 : 최초 입주 시 발생한 보증금 131,624천원 市 반환 가능 - 임대관리비 : 연 137,352천원 절감 (월 11,446천원) ※ (추정) 향후 10년의 경우 : 총 13억 7천만원 예산 절감 효과		
접근성		- 시청 기준 1.5km (차량 약 5분) - 서울역 기준 거리 : 도상 16km (40분) - 대중교통 : 지하철 원당역 (도보 3분) 간선/마을버스 (약 20노선)	- 시청 기준 12~14km (차량 약 30분) - 서울역 기준 거리 : 도상 22km (80분) - 대중교통 : 지하철 주엽역 (도보 25분) 마을버스 2노선 (배차 20분)	(서울역 기준 대중교통 이용)

청사 이전 추진 절차

○ 주요 추진 절차

- 청사 이전 계획 수립(소요예산 판단 등) ▶ (2025년) 본예산 심의 통과
▶ 연구원 이사회 보고 및 승인 ▶ (실시) 설계 발주/착수 ▶ 공사 발
주/착수 ▶ 준공 ▶ 청사 이전(이사) 및 사후조치(원상복구 등)

연락처	실장: 윤신희 ☎ 8073-8365	팀장: 김경희 ☎ 8073-8342	담당: 이상훈 ☎ 8073-8348
-----	---------------------	---------------------	---------------------

붙임 1. 2025년 연구과제(안)

(2024. 10. 10. 기준)

○ 행정사회연구실

주민자치 강화 및 지방재정 확충	고양특례시 자치법규 및 정책·사업에 대한 인권영향평가 연구
	2025년 고양특례시 주요 재정사업 평가
	2024회계연도 고양시 지방보조사업 운용평가
행정혁신 및 공공갈등관리	고양시 농수산물종합유통센터(화훼동)운영 민간위탁 성과평가
	제3차 고양특례시 인권보호 및 증진 기본계획(안)(2026~2030) 수립 연구
시민문화·행복 도시 조성	고양시 증장기 보육계획
	고양시 가족돌봄 청소년·청년 지원계획을 위한 실태조사
	고양시 사회복지사 등의 처우 실태조사
	고양시 건강도시 조성 타당성 연구

○ 자족경제연구실

자족도시 실현 기반 구축	지자체별 기업유치 지원제도 비교분석을 통한 고양시맞춤형 지원제도 발굴
	고양시 콘텐츠산업 실태조사
지역특화산업 및 첨단산업 발굴	가와지법씨 브랜드 활성화 방안
	특화 영상콘텐츠 플랫폼 사업 수립

○ 도시환경연구실

시민중심 도시환경 조성	고양시 도시혁신 공간계획 수립(공간혁신구역)을 위한 연구
	원당역세권 일원 종합적 발전 연구
	화물자동차 휴게시설 및 공영차고지 조성 기본 계획 수립
데이터 기반 도시정책 연구	고양특례시 데이터센터 산업에 관한 기초 연구

※ 2025년 정기수요조사를 바탕으로 작성하였으며 추후 수시의뢰 과제 추가 예정