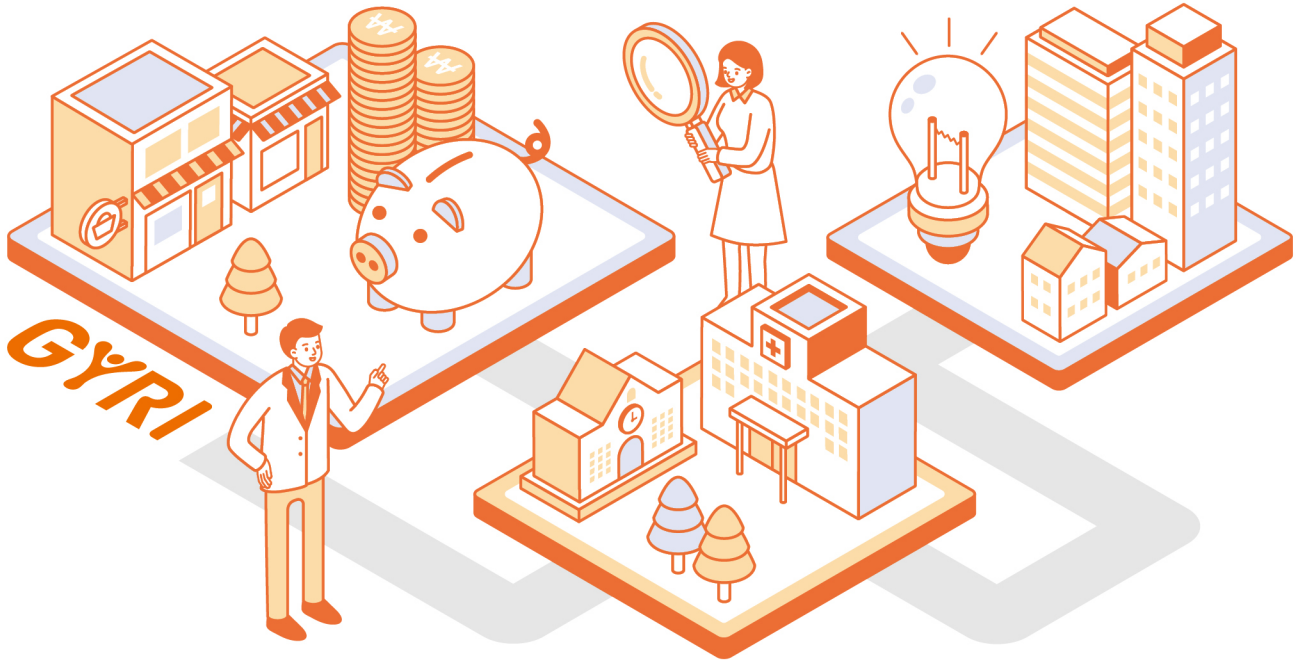


이슈 Issue Brief 브리프

23

고양시민 지역 사회보장 욕구 심층 분석



발행일 2022년 10월 20일
발행인 정원호
발행기관 고양시정연구원
홈페이지 www.goyang.re.kr

연구책임자

문정화(jhmoon@goyang.re.kr)
 시민정책연구실, 연구위원

공동연구자

선승아(sun8seun@goyang.re.kr)
 시민정책연구실, 연구원

본보고서

보고서명 : 고양시민 지역 사회보장 욕구
 심층 분석
 저자 : 문정화, 선승아
 발행일자 : 2022년 10월 20일

요약

- 01 사회적 위험 요소가 증가하면서 지역주민의 복지 수요가 증가하고 다양화되고 있으며, 복지권리 추구 경향도 높아짐. 제한된 복지 재정과 자원을 효율적으로 활용하고 질 높은 서비스를 제공하기 위해서는 지역주민의 욕구를 정확하게 파악하는 것이 중요함. 지역 사회보장 욕구에 대한 체계적인 분석은 제5기 지역사회보장계획 등 지역 사회보장 관련 정책 수립을 위한 과학적 근거자료가 됨
- 02 기존의 욕구 분석은 단일한 시각과 방법으로 진행된 단선적인 욕구 분석 방법에 의존해온 경향이 있으나, 분석의 신뢰성과 타당성을 높이기 위해서는 자료의 종류, 수집 방법, 조사절차나 조사단계에서 다양한 관점을 수렴하는 것이 필요함
- 03 본 연구에서는 여러 정보원을 활용하고 다양한 정보수집 방법과 분석 방법을 활용한 수렴적 분석(convergent analysis) 방법을 적용하여 고양시민의 지역 사회보장 욕구를 심층적으로 분석하고, 욕구에 대응한 지역 사회보장 정책의 우선순위를 도출함

01

지역 사회보장과 수렴적 욕구 분석 모델

○ 지역사회보장계획과 관련 지표

- 지역 사회보장 수준을 측정·비교할 수 있는 지역 사회보장 지표를 개발·적용함으로써 정부는 지자체의 사회보장 범위와 수준에 대한 정확한 인식 제고와 관련 정책 추진을 독려하고 있음
- 지역 사회보장 지표 체계는 아동 돌봄, 성인 돌봄, 보호·안전, 건강, 교육, 고용, 주거, 문화여가, 환경, 총괄(삶의 질 및 인프라) 등 10개 영역으로 구분함

○ 수렴적 욕구 분석 모델

- 수렴적 욕구 분석 모델(convergent needs assessment model)은 욕구를 다차원적으로 파악하고 파악된 욕구 조사 결과를 의사결정과정에 적극적으로 활용하는 모델로 ① 다양한 개별 정보원(시민, 수혜자, 서비스 제공자, 정치적 지도자 등)으로부터 개별적 정보를 수집, ② 다양한 정보수집 방법(질적·양적 방법)을 함께 활용, ③ 시간의 흐름에 따라 다양한 욕구 조사 방법을 활용, ④ 다양한 지역 차원의 정보수집 등의 특징을 가짐
- 고양시민의 지역 사회보장 욕구도 여러 정보원, 정보수집 방법, 분석 방법을 활용한 수렴적 분석(convergent analysis) 방법을 통해 심층적으로 분석하는 것이 필요함

02

고양시 지역 사회보장 욕구 심층 분석

1) 아동 돌봄

- (아동 돌봄 전반) 양육 정보와 기술 욕구 높음, 서비스 인식도 낮음, 교육·보육 만족도(5.3점/10점) 낮음
- (영유아 돌봄) 보육교사 처우 개선 필요, 국공립 어린이집 및 긴급돌봄 이용의 어려움이 큼, 직장어린이집과 장애아전문어린이집 부족, 고양시의 평가 인증률 낮음, 국공립어린이집 수요 많음, 지역별 국공립어린이집 포용률 격차 큼
- (초등 돌봄) 돌봄 공급률(11.65%) 매우 낮음, 부처 연계 미흡, 인력 처우 개선 필요, 시설 운영 어려움, 부모의 인식 낮음

2) 성인 돌봄

- (장애인: 현황과 욕구) 고양시 내 장애인구 많고, 65세 이상은 장애인등록인구의 44%, 장애인 돌봄의 어려움과 필요성 높음, 시군구 노력체감도 낮음, 돌봄 관련 보호자의 욕구 다양하고 서비스 필요도 높음, 돌봄서비스 만족도(71.2점) 낮음
- (장애인: 시설과 서비스) 장애아전문어린이집 1개소로 부족함, 지역사회 재활시설 종사자 수 감소 추세, 활동지원서비스 수요 많음, 주간보호센터 시설·설비·프로그램 확충 필요, 전문인력 배치와 장애특성에 따른 개인별 지원 프로그램 필요

- (노인: 현황과 필요) 서비스 만족도(74점)와 인지율(20.46%) 낮음, 돌봄 관련 우선지원 필요, 요보호노인 비율 상승, 노인정 신건강 관리 필요, 노인종합복지관 추가 필요
- (노인: 장기요양보호) 노인인구수 대비 요양시설과 재가장기요양기관 많음, 만족도에 지역별 편차가 큼, 지역사회 거주시설 이용자 감소, 재가노인복지시설 종사자 수 적음
- (노인: 노인맞춤돌봄서비스) 이용률(1.9%) 낮음, 정신적으로 건강하지 않다는 인식이 높음, 디지털 활용 능력 부족, 건강 악화 시 재가서비스 희망(75.6%), 지속성과 서비스 내용 확대 희망

3) 보호·안전

- (안전 전반) 지역안전지수 중 교통사고와 감염병 개선 필요, 시민안전보험 인지도 낮음, 전반적 안전도 평가 낮음(2.87점), 정책시급성과 노력체감도 낮음
- (학대·폭력) 장애가구는 가족 내/외 폭력 위험 대응 필요도 높음
- (범죄) 강력범죄 증가 추세, 여성의 범죄피해 두려움이 큼
- (도시교통) 교통안전지수, 타시도에 비해 자전거 및 이륜차의 안전 낮음, 교통사고 사망자 수 경기도에서 가장 많음
- (재난·재해) 오존주의보 경보제 발령 많음, 지반 침하 잦음(경기도 내 두 번째), 보건소 감염병 관련 인력 부족

4) 건강

- (건강 전반) 노년층 의료비 지출이 전체 비용지출 중 9.5%로 높음, 미충족 의료율(6.1%) 높음
- (신체건강) 정책시급성과 노력체감도 낮음, 일상 건강관리 어렵지만 신체질환 서비스 이용 다수, 연간 인플루엔자 예방접종률(36.2%) 경기도 최하, 일반 건강검진 수검률(73.5%) 낮음, 노인의 만성질환율(84.9%) 높음, 흡연율(17.3%) 높음
- (정신건강) 정책적 시급성과 노력 낮음, 정신건강 증진 욕구 높음, 고양시 평균 우울감은 낮은 편이나 여성과 노년층의 우울감이 다소 높음
- (구별 보건·건강 비교) 전반적으로 덕양구의 건강 상태가 나쁨, 청년과 노년층의 정신건강 개입이 필요

5) 교육

- (교육 전반) 사교육비 이용률(75.6%)과 월평균 지출비율(14.4%) 높음, 교육 전반에 대한 정보 전달 부족, 평생교육과 보육만족도에 비해 공교육 만족도 낮음, 공교육 환경 불만족, 공교육 외 교육 기회 불충분, 평생교육 기회 불충분, 학교생활 적응과 어려움 높음, 고등학교 학업 중단율 높으며 지속적 증가
- (특수교육) 특수학급 미설치교 28개교, 공립 특수교사 수 적음, 장애인의 평생교육 욕구 높음
- (평생교육) 평생교육 참여율(16.1%) 낮음, 시간과 정보 부족으로 인한 평생교육 비참여, 다양한 프로그램 개설 희망, 평생교육은 저소득, 저학력 집단의 자격 취득 및 취업의 주된 경로가 됨, 고양시평생교육협의회 컨트롤타워 기능 약함

6) 고용

- (고용 전반) 여성 고용률(49.5%)과 고용안정성 만족도(5.66) 낮음, 노인의 직업안정성(정규직 10%)과 고용안정성 만족도(4.78점) 낮음, 임금 불만족(20.9%) 높음, 일자리 정책 욕구가 높음, 일·가정 양립이 어려움, 일자리 정보 습득이 어려움, 일자리 부족함
- (비정규직 근로자) 고용안정성과 처우 개선 필요
- (경력단절여성) 재취업 의향 높음
- (청년) 고용과 교육 욕구 높음
- (장애인) 고용 욕구 높음

7) 주거

- (주거여건과 인식) 구도심과 신도시 개발 지역 간 불균형, 공영 주차시설, 공원, 산책로 추가 설치 욕구 높음, 노인 1인가구 집중 거주지역: 편의시설 접근성이 낮음, 취약계층이 집중된 지역 특징: 편의시설 접근성 낮음, 30대와 단독주택 밀집 지역의 주거환경 불만족 높음, 층간방음 어려움이 큼
- (주택 현황과 공공주택) 수급가구의 월세 부담 높음, 중장년층 주거안정성 악화, 공공임대주택에 고양시 정책 개입 필요, 공공 임대주택 중 중소형 공급 부족
- (주거정비) 신도시 개발 시기 공급물량의 노후화, 주거정비 필요성 증가, 소규모 주택정비사업 비활성화, 주거정비사업 집중도(10.45%) 낮음, 노후 연립·다세대주택 집중 지역에 지원 필요

8) 문화·여가

- (제도적 인프라) 유사인구도시 대비 문화 예산 비율과 문화기반 시설 수(10만 명당 2.72개소) 적음, 문화 관련 조례 부족, 생활 체육 활성화를 위한 기존 시설(학교) 활용 필요
- (만족도 및 욕구) 일·여가 균형 만족도(5.59점) 최저, 도서관 접근성 만족도(6.37점) 최고, 경제적 부담으로 경험 축소, 문화여가 활동 어려움 높음, 문화시설 부족
- (관광) 역사자원 활용 부족, 정보통신기술을 활용한 여행서비스 전망 높음
- (문화자원) 지역예술인 지원 부족, 지역축제에 대한 관심 높음
- (다양성) 외국인 매해 증가, 지원서비스 이용의 한계, 다문화 인식 낮음

9) 환경

- (현황) 환경 예산 감소 추세, 생활권 도시림 면적률(2.23%) 낮음, 1인당 도시공원 조성면적(22㎡) 작음
- (만족도) 대기 만족도(5.84점) 최저, 녹지환경 만족도(6.96점) 최고
- (하수 및 쓰레기 처리) 재활용 쓰레기 발생량과 하루 음식물쓰레기 처리량 초과, 에너지 시설 부족, 하수처리 시설 한계 도래, 단독·다세대주택의 재활용 쓰레기 배출 어려움 큼
- (친환경) 친환경 교통수단으로 자전거 부각, 대중교통 확대를 통한 대기환경 개선 필요, 시민의 관심과 이해를 촉구하는 환경

교육 필요

10) 삶의 질 및 인프라

- (삶의 질 전반) 행복도(5.80점) 경기도 평균보다 낮음, 타 시(군) 대비 덕양구의 만족도 낮음
- (경제 인프라) 생계비 부족 어려움 큼, 생계유지 어려움 경험률(47.3%) 높음,
- (복지 인프라) 사회적 돌봄 만족도, 복지시설 충분성, 복지서비스 만족도에서 청년층과 중년층의 만족도가 노년층보다 낮음
- (디지털 정보 인프라) 노인의 디지털 정보 접근성 낮음, 필요한 정보나 기기가 없어서 디지털 정보 활용이 어려움, 정보 접근성 향상 방안 필요
- (관계 인프라) 이웃 신뢰도(4.85점)와 대중 신뢰도(4.01점) 낮음, 자원봉사 참여율 감소, 기부율 감소

03

고양시 지역 사회보장 정책 우선순위

○ 분석 내용 및 방법

- 주 평가기준은 결과지표에 해당하는 삶의 질 및 인프라를 제외한 9개의 영역임. 하위 평가기준은 각 영역별 정책 방안 10개로 총 90개임
- AHP(Analytic Hierarchy Process)의 방법 중 절대평가 방법 적용
- 제5기 고양시 지역사회보장계획을 위한 연구에 참여한 전문가 10명 평가 결과를 기하평균으로 종합하여 평가기준별 최종 가중치를 도출함

○ 분석 결과

- 주 평가기준의 점수 및 가중치: 아동 돌봄(92점, 13.4%) > 고용, 성인 돌봄(각각 88점, 12.8%) > 환경(81점, 11.8%) > 건강(80점, 11.6%) > 보호·안전, 주거(각각 70점, 10.2%) > 교육(69점, 10%) > 문화·여가(51점, 7.4%)
- 하위 평가기준의 최종 가중치에 따른 우선순위

순위	주 영역	정책 방안	최종 가중치
1	아동 돌봄	아동 돌봄 종합 컨트롤타워 구축	1.77
2	아동 돌봄	초등아동 돌봄 인프라 확대	1.62
3	환경	탄소배출 감소량 및 미세먼지 저감률 목표 달성제 시행	1.56
4	아동 돌봄	국공립 준공영 어린이집 확충	1.47
5	고용	청년 취업을 위한 신산업 인재 양성 및 창업지원	1.45
6	고용	일·가정 양립을 위한 돌봄·근로환경 개선 지원	1.44
7	환경	환경교육 프로그램 개발 및 교육	1.41
8	성인 돌봄	장애인 가족 돌봄 지원	1.39
	성인 돌봄	고령·최중증장애인 지원 확대	1.39
10	성인 돌봄	장애 유형에 따른 주간보호센터의 설치 및 지원 확대	1.38
	고용	일자리정보시스템 활성화 지원	1.37
11	고용	지역자활센터 및 사회적 경제 기업 일자리 확대	1.37
	건강	정신건강 서비스 확대	1.37
14	아동 돌봄	장애아전문어린이집 확대	1.36
	아동 돌봄	고양시 공동체 돌봄 사업 지원	1.36

16	성인 돌봄	고양시 지역사회통합돌봄 추진	1.34
	성인 돌봄	노인 정신건강 서비스 확대	1.34
	건강	노인 만성질환 통합관리서비스 제공	1.34
19	환경	환경보호 활동 경제적 인센티브 제도 활성화	1.32
20	아동 돌봄	고양시 아동 돌봄 모델 브랜드화 및 포탈 운영	1.28
21	성인 돌봄	돌봄 진입 예방을 위한 활동적 노화(Active ageing) 문화 확산	1.27
22	아동 돌봄	직장어린이집 확충	1.23
	성인 돌봄	돌봄 대상 노인 적극 발굴	1.22
23	고용	경력단절여성 미래 유망 일자리 모델 개발	1.22
	고용	비정규직 노동자 처우 및 권익 지원	1.22
	교육	학교밖청소년 지원 강화	1.21
26	보호·안전	장애인, 노약자 등 교통약자를 위한 이동권 보장 정책지원	1.21
	고용	고양시 중소기업 분야 일자리 창출 지원	1.21
26	고용	장애인 직업 교육 활성화 및 근로지원	1.21
30	건강	예방적 건강관리 체계 강화	1.20
	아동 돌봄	아동 돌봄 종사자 지원	1.19
	고용	재취업 교육기관 설치 및 활성화	1.19
31	성인 돌봄	장애인·노인복지관 추가 건립	1.19
	건강	저소득 취약계층 질환 관리 강화	1.19
	주거	생활SOC 사업의 확충	1.18
35	보호·안전	학대 및 폭력 피해자 보호 지원 체계 강화	1.18
	보호·안전	폭력 예방을 위한 민·관 경의 협치 강화	1.18
	보호·안전	감염병 대응체계 고도화	1.18
39	건강	지역 건강 거버넌스 협의체 구성·운영 필요	1.17
	건강	정신응급위기대응협의체를 통한 민관 협력 강화	1.17
	환경	도시공원 조성 확대	1.14
41	환경	대중교통 노선 및 운행 대수 확대	1.14
	성인 돌봄	돌봄 종사자 전문성 강화 및 처우 개선	1.14
44	아동 돌봄	아동과 부모 친화 환경 조성	1.13
45	보호·안전	범죄예방환경디자인(CEPTD) 모델 확대	1.12
	주거	외곽지역 거주자를 위한 교통 인프라 개선	1.11
46	주거	공유주차장 사업 확대	1.11
	환경	공공시설물 태양광 발전 설비 설치	1.11
49	성인 돌봄	건강검진 수급권과 장애여성의 양육권 실현을 위한 지원	1.10
50	고용	노인 맞춤형 일자리 확대	1.09
	건강	모바일 헬스케어 사업 확대	1.08
51	건강	미충족의료 대상자 지원	1.08
53	교육	미래교육 인프라 및 프로그램 확충	1.07
53	환경	하수처리시설 확대와 하수처리 방법 개선	1.07
	교육	학교 내 사회복지 프로그램 확대	1.06
55	주거	주거 취약계층 주거비 지원	1.06
	주거	사회주택 활성화 지원	1.06
	주거	도시재생사업 내에 주택정비사업 활성화	1.06
59	교육	지역사회 협력체계 구축 및 강화	1.05
60	건강	웰다잉(well-dying) 추진 기반 마련	1.04
61	교육	장애학생의 교육 기회와 접근성 확대	1.03
62	환경	녹색건축 인증 확대	1.02
	교육	계층별, 세대별 세분된 평생학습 프로그램 마련	1.02
64	환경	지전거 이용 확대	1.01
65	주거	노후공동주택 정비 사업 활성화	1.00

66	보호·안전	여성 범죄 예방 서비스 확대	0.98
	환경	생활폐기물 관리 강화 및 대시민 홍보	0.98
68	보호·안전	대기환경 개선 지원 및 시민참여 강화	0.97
69	건강	고양시 보건 전문가 인력 확충	0.96
70	아동 돌봄	민간·가정 어린이집 지원 확대	0.95
71	교육	특수교육 인프라 개선	0.94
72	문화·여가	문화 소외계층 발굴 및 지원	0.90
	문화·여가	문화·여가시설 배리어프리 인증 추진	0.90
	교육	평생학습 참여율 증진	0.88
74	교육	평생학습 정책 추진체계 강화	0.88
	교육	평생학습도시 모니터링 시스템 구축	0.88
77	주거	중소형 중심의 공공임대주택 확보	0.87
78	주거	소규모주택정비사업 지원 다각화	0.86
79	주거	단독주택지 안심관리제 확대 운영	0.86
80	보호·안전	보행자 도로 확대	0.83
81	문화·여가	문화다양성 이해 교육 확대 시행	0.81
82	문화·여가	생활체육 활성화를 위한 학교 체육시설 개방	0.80
	보호·안전	지반 침하 등의 신종 재난 대응 강화	0.80
	문화·여가	지역문화자원을 활용한 관광 활성화	0.74
84	보호·안전	고양시의 시민안전보험과 자선가안심보험 홍보 강화와 보장성 확대	0.72
	문화·여가	권역별 문화여가시설 확충	0.71
86	문화·여가	스마트 MICE 관광 환경 조성	0.71
88	문화·여가	시민참여형 지역축제 활성화	0.68
89	문화·여가	고양시 문화예술인 창작유통·전시기획 활동 지원	0.66
90	문화·여가	고양학 연구 및 사업 활성화	0.51

04

정책제언

- 다양한 욕구가 도출된 만큼 고용, 주거, 문화 영역의 욕구를 포함하여 지역사회보장계획이 통합적으로 수립되도록 노력해야 함
- 지역 사회보장 정보 접근성을 높이는 방법 모색이 필요함
- 경제적으로 취약한 시민의 만족도 증진을 위한 집중노력이 필요함
- 지역사회보장계획 및 프로그램 개발 시 성별, 세대별, 지역별 차이 고려 필요
- 지역 사회보장 영역별 욕구를 고루 충족시키기 위해서 예산 투입 정도를 조정할 필요가 있음
- 지역 사회보장 영역 중 아동 돌봄, 성인 돌봄, 고용, 환경 영역의 중요성이 매우 높게 평가되었으므로 이에 대한 대응과 노력 필요
- 지역사회보장계획 수립 시 욕구 조사에 제한된 단선적인 욕구 분석에서 벗어나 다양한 자료원과 분석 방법을 활용한 수렴적 욕구 분석 방법으로 분석해야 함
- 고양시 지역 사회보장 지표를 꾸준히 관리해야 함