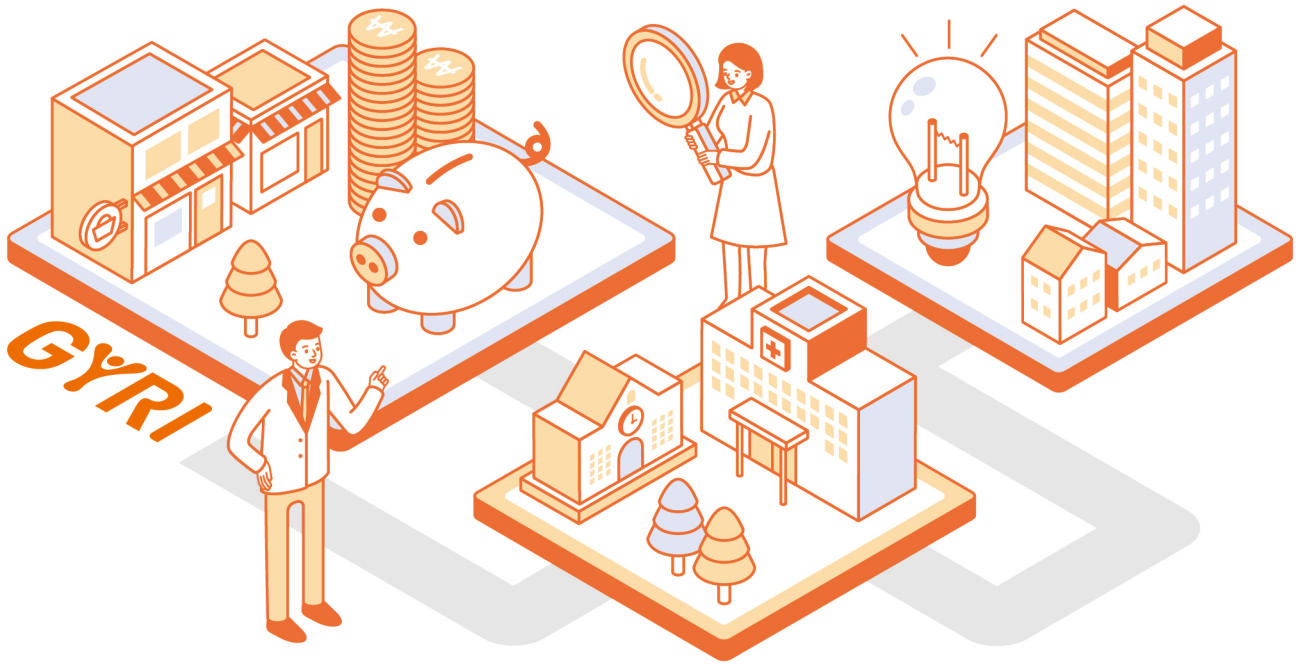


# 이슈 브리프

Issue Brief

# 30

## 고양시민의 교육, 주거, 교통, 직무 만족도가 정주의식에 미치는 영향



발행일 2023년 3월 17일  
발행인 정원호  
발행기관 고양시정연구원  
홈페이지 [www.goyang.re.kr](http://www.goyang.re.kr)

연구책임자  
권혁([khjb0830@joongbu.ac.kr](mailto:khjb0830@joongbu.ac.kr))  
고양시정연구원 고양학센터 시민연구자

### 본보고서

보고서명 : 고양시민의 교육, 주거,  
교통, 직무 만족도가 정주의식에 미치는 영향  
- 1인가구와 다인가구의 비교 중심으로  
저자 : 권혁

### 요약

- 01 고양특례시의 인구는 연간 10만건 내외의 전입과 전출이 확인됨에 따라 약 108만명(2022년 07월 기준)으로 점진적으로 증가하고 있으나, 최근 한곳에 정착하지 못하고 이주하는 현상이 지속되고 있음을 알 수 있음
- 02 본 연구의 목적은 고양특례시의 지역사회 특성이 정주의식에 어떤 영향을 미치는지 파악하여 정책 개선방안을 제안하는 것임
- 03 이를 위해 고양특례시의 지역사회 특성을 교육 만족도, 주거 만족도, 교통 만족도, 직무 만족도로 세분화하여 각 개별 세부 특성이 정주의식에 어떤 영향을 미치는지 파악하고, 1인 가구와 다인 가구를 비교 분석하였음

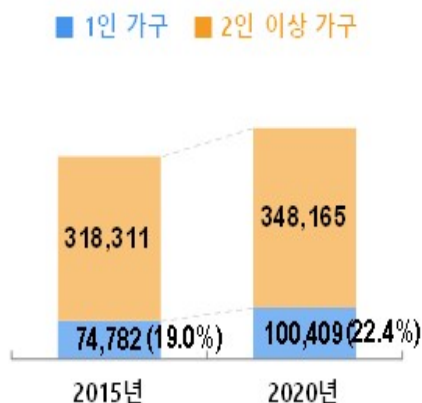
## 01

## 뉴노멀시대 정주의식 '재조명'

- 급격한 산업의 변화, 양질의 일자리 탐색, 생활 편의시설, 부동산 경기 등 여러 이유로 지역민의 인구 이동 및 변화가 이루어지고 있으며, 이를 해결하기 위한 사회 변화에 대응하는 지자체 인구정책의 중요성이 강조되고 있는 실정
- 그러므로 한 지역사회가 다른 지역과 구별되는 고유한 특성의 '지역성'을 구축하기 위해서는 정주의식과 삶의 만족도를 높일 수 있는 다양한 사회적, 경제적, 환경적 요인의 확보 필요
- 현재 고양특례시는 전입 및 전출의 인구이동이 활발하며, 65세 고령 인구가 약 16만 명으로 전체 인구 대비 14.9%(2022.8.)로 나타나 고령사회이며, 인근의 수원시 보다 노인인구 비율이 2% 높은 것으로 파악
- 또한 최근 사회 변동으로 인해 1인가구가 증가하고 있는 지역으로 다양한 사회적, 경제적 요인을 포함하고 1인 가구, 다인 가구 등 다양한 요소를 고려하여 정주의식을 파악할 필요가 있음

〈고양시 1인 가구 비중〉

[가구원수별 세대수(가구)]



- 본 연구에서는 고양시민의 정주의식에 미치는 변수를 알아보고자 하며, 첫째, 고양특례시의 지역사

회 특성이 정주의식에 어떤 영향을 미치는지 파악. 둘째, 지역사회 특성을 교육 만족도, 주거 만족도, 교통 만족도, 직무 만족도로 세분하여 각 개별 세부 특성이 정주의식에 어떤 영향을 미치는지 파악. 셋째, 1인 가구와 다인 가구를 비교·분석

- 본 연구는 나이, 주택 형태, 점유 형태, 성별, 교육 정도, 혼인상태 등 다양한 인구통계학적 요인을 통제 변수로 설정하여 분석하였다는 점에서 기존 연구와 차별성이 있음.

## 02

## 정주의식 분석을 위한 연구설계

## • 연구방법

- 이론적 고찰을 바탕으로 설정한 연구 모형과 연구 가설, 조작적 정의, 조사의 설계 등을 기술
  - 고양특례시 지역사회 특성을 교육, 주거, 교통, 직무로 구분
  - 각 세부 특성이 정주의식에 어떤 영향을 미치는지 파악
- 고양시민을 대상으로 주거지 중심의 평소 생활과 만족도를 조사하여 정주의식을 함양하기 위한 요인을 파악
  - 문헌 분석을 통해 변수 및 가설을 설정하고, 모형 설계
  - 확보한 유효한 시민 데이터 총 3,353부 활용
  - SPSS 통계 프로그램을 활용하여 실증 분석

## • 연구구성

- I.서론: 연구의 배경과 목적, 연구의 범위 및 방법
- II.선행연구 분석: 고양특례시 지역사회 특성과 정주의식 고찰
- III.연구모형 및 연구가설 설계
- IV.실증분석: 표본의 특성과 연구모형과 가설 검정 분석
- V.결론: 정책적 시사점 제언

## 지역특성과 정주의식에 대한 답론

### • 정주의식

- 지역사회는 일정한 지역, 주민, 공동체 의식을 구성요소로 하여 지역민들 간에 사회적 상호작용이 이루어지는 삶의 터전이며, 4차 산업혁명 시대에는 물리적 공간을 넘어서 온라인을 포함한 가상 현실 공간까지 확대된 영역으로 공간적 범위를 확대하여 지역사회의 공간적 범위를 제안(권혁 외, 2022).
- 정주의식은 개인이 지역사회를 살아가면서 느끼는 특성으로 애착심과 친밀성 등 발생하는 의식이며, 일정한 곳에 자리를 잡고 지속적으로 살기 위한 의지로 정의(Stokols and Shumaker, 1982; Hidalgo and Hernandez, 2001).
- 지역민들은 지역의 생활 환경을 토대로 개인의 삶을 살아가면서 느끼는 불편한 지역 문제가 해결될 때 지역에 대한 애정과 삶의 만족도가 높아지고, 이를 통해 '정주의식'이 향상되어 행복감이 증진(함재봉 · 김규덕, 2009)

〈고양시 정주의식 조사(n:3,353)〉

태어나서 고향이다	15.4%
태어났으나 고향 같지 않다	2.2%
태어나지는 않았지만 살다보니 고향 같다	59.4%
태어나지 않아서 고향같지 않다	23%

### • 지역사회 특성(교육 및 주거 만족도)과 정주의식

- 지역민의 주거환경 만족 변수를 주택, 교통여건, 자연환경, 보건 의료, 교육 환경, 문화 및 여가, 복지 서비스로 구분하여 정주의식에 어떤 영향을 미치는지 분석하였으며, 기혼이면서 주택, 보건 의료 수준, 복지 서비스에 대한 만족도가 높을수록 정주의식이 증가하는 것으로 분석(박해금, 2018)
- 청년층의 경우 주거지역에 만족할수록 삶의 만족도가 향상되지만, 중고령층의 경우 정서와 심리적

안정에 대한 욕구가 높기 때문에 삶의 질을 높이는 정책 실현 시 다각적인 분석을 통해 이루어져야 할 것임을 강조. 가령 1인 가구 중 특히 중고령층이 증가하고 있는 현실을 감안하여 선별적 정책 개발과 심리 회복에 초점을 둘 필요가 있음(홍성표, 임한려, 2022). 이처럼 기존 선행 연구에서와 같이 삶의 만족도가 높을수록 정주 의식이 향상되는 것을 확인

### • 지역사회 특성(교통 및 직무 만족도)과 정주의식

- 중고령층의 정주의식에 영향을 미치는 요인분석에서 물리적 환경(대중교통 만족도, 보행환경 만족도), 지역 사회자본(일반 신뢰, 정부 신뢰, 사회 소통 인원수)으로 구분하여 분석한 결과 대중교통 만족도, 보행환경 만족도가 정주의식에 긍정적인 영향을 미치고, 지역 사회자본에서 모든 요인(일반신뢰, 정부신뢰, 사회소통 인원수)이 정주의식에 긍정적인 영향을 미치는 것으로 분석되어 고령층이 지역사회에서 정주성을 갖고 살기 위한 강화 방안을 계속 모색해야 함을 강조(문경주, 2019)
- 세계 가치조사 자료를 바탕으로 63개국 대상 1인당 평균 소득이 삶의 만족도 미치는 영향력을 파악한 실증 연구에서 소득에 대한 만족감이 높을수록 삶의 만족도가 높아지지만 소득이 일정 수준을 넘어서면 오히려 삶의 만족도(정주성)가 떨어지는 것으로 파악. 이는 자본이 웰빙, 삶의 만족, 무한의 행복을 얻을 수 없다는 다른 연구와 일치하는 결과로 '행복의 역설'로 볼 수 있으며, 이처럼 삶의 만족도(정주성)를 높이는 영향은 경제적 요인뿐만 아니라 다른 사회적, 환경적 요인이 존재하고 있음을 알 수 있음(Frey, 2008; Pungno, 2004; Di Tella & MacCulloch, 2006; Blanchflower & Oswald, 2004;)

## 뉴노멀시대 정주의식 '촉진방안'

### • 정책적 시사점

- 첫째, 지역사회 특성 중 1인 가구의 주거 만족도는 정주의식에 긍정적인 영향을 미치고, 교육 만족도, 교통 만족도, 직무 만족도는 유의한 영향을 미치지 않는 것으로 파악. 이는 2015년 전 국민을 대상으로 커뮤니티 웰빙이 정주의식과의 관계를 살펴본 이미애·이승중(2016)의 통합 모형 분석 연구와 일치하는 결과로 특히 1인 가구가 청년층이나 노년층의 비중이 높고, 다른 연령층에 비해 주거환경이 열악하기 때문에 주거 복지 정책 수혜 대상자를 개인 단위가 아닌 가구원수로 변경 및 적용해야 한다는 반정호(2012)의 연구를 지지하는 결과임.
- 둘째, 지역사회 특성 중 다인 가구의 주거 만족도와 직무 만족도는 정주의식에 긍정적인 영향을 미치고, 교육 만족도, 교통 만족도는 유의한 영향을 미치지 않는 것으로 파악.
  - 다인가구는 1인가구에 비해 가족부양의 의무가 있고, 자녀 교육비, 식비 등 소비 탐색에 더 많은 자본이 투입돼야 하는 특성을 지니고 때문에 직무 만족도가 높고, 주거에 대한 안정이 확보될 때 정주성이 함양될 것으로 예측할 수 있음
- 셋째, 고양특례시의 지역사회 특성 중 교육 만족도와 교통 만족도는 정주의식에 긍정적인 영향을 주지 않는 변수로 확인. 이는 정주의도에 긍정적인 영향을 미치는 주거환경 만족도 특성이 청년, 중년, 노년의 집단에 따라 달라진다는 이지은·이경은(2020)과 다른 연구 결과로 고양특례시의 경우 경제적 지원과 주거 만족도가 높을 때 정주성이 향상되는 것을 확인하였으며, 교육, 교통 만족, 문화 등 다른 특성들은 정주의식 함양을 위해 부수적인 요인으로 작용하고 있는 것으로 판단

### • 정책 제언

- 첫째, 현재 스웨덴은 공동 셰어 하우스 공급을 통해 지역 공동체를 유지하는 정책을 펼치고 있고, 영국은 1인 가구이면서 취약계층인 청년과 고령층 1인 가구를 대상으로 소형 임대 주택을 공급 중에 있으며, 프랑스는 수입이 없는 1인 청년 가구를 대상으로 주거 수당 등을 지원하고 있음. 특히 고령화, 1인 가구가 급증하는 일본의 경우 1인 가구 지원 통합센터 운영을 통해 케어매니저 지원, 고령자 학대 방지를 위한 권리 증진 정책 등을 지원하고 있는 것이 특징
- 한국 정부 및 지자체의 공공 주거 정책은 청년층, 저소득층, 신혼부부 등 다인 가구를 위한 지원 제도가 시행되고 있는 것이 현실. 이에 1인 가구 비율이 높은 스웨덴, 영국, 프랑스 등 해외 주요국의 정책을 벤치 마킹하여 한국형 1인 가구 지원정책 강구 필요
- 둘째, 다인 가구는 1인 가구에 비해 외식비, 교육비, 육아비 등 소비 지출이 높은 것으로 파악되어 가계소비의 축이 자녀에게로 이동하는 것으로 확인
- 1인 가구에 비해 이직 및 시도간 이동이 제한적이기 때문에 임금과 소득을 높이고, 근로시간, 근무환경 등 전반적인 근로 만족도가 향상될 수 있도록 양질의 일자리 정책을 실시해야 할 것임.
- 특히 거주 지역과 소득이 부동산 자산 보유에 유의한 영향을 미치기 때문에 주거 만족도를 높일 수 있도록 해야하고, 직무 만족도가 높은 일자리가 제공되어야 하는데, 그러기 위해 공장, 학교, 주택 등의 인허가가 제한되고 있는 수도권 과밀억제와 개발 제한, 농업진흥구역과 군사시설보호 등 각종 규제 문제를 해결하도록 노력하고, 도·소매업 중심의 취약한 일자리 구조를 제조업 중심으로 전환해야 할 것으로 판단